

苍溪县“十四五”综合交通运输发展规划

一、概述

（一）规划背景

党的十九大作出了两步走的重要战略安排，“十四五”时期我国将在全面建成小康社会、实现第一个百年奋斗目标基础上，全面开启社会主义现代化建设新征程、向第二个百年奋斗目标进军，到2035年基本实现社会主义现代化。交通运输作为先导性、基础性、战略性、服务性行业，是服务经济、服务社会、服务公众的重要载体，迫切需要在苍溪县经济社会发展中发挥基础支撑和先行引领作用。根据深入分析苍溪县“十三五”期的执行情况，准确把握“十四五”期战略机遇，科学谋划“十四五”时期发展重点，形成《苍溪县“十四五”综合交通运输发展规划（2021—2025年）》，为苍溪县“十四五”交通工作提供方向指引。

（二）规划范围及年限

研究范围：本项目规划范围为苍溪县全域。

研究对象：结合苍溪县交通运输实际情况，规划以公路、水运、铁路、民航等多种交通运输方式，涉及交通基础设施、运输服务、行业治理、绿色科技等领域。

研究期限：目标年2025年。

（三）编制思路

通过调研和资料分析，从自然环境及资源禀赋、经济社会发

展基础方面入手，全面评估交通运输“十三五”发展情况，分析存在的问题和薄弱环节。在此基础上，分析研判“十四五”时期苍溪县交通运输发展面临的新形势和新要求，深入分析交通发展需求和“十四五”交通发展阶段性特征，提出《规划》的发展思路与目标、发展任务，并测算资金需求，开展环境影响评价，最后提出保障规划顺利实施的相关政策建议。

（四）规划依据

四川省省委十一届全会精神、广元市市委七届全会精神、广元市政府工作报告、苍溪县委十三届全会精神、苍溪县政府工作报告、《交通强国建设纲要》《关于贯彻落实〈交通强国建设纲要〉加快建设交通强省的实施意见》《广元市统计年鉴（2016—2020）》《苍溪县统计年鉴（2016—2020）》《国家公路网规划（2013年—2030年）》《四川省高速公路网规划（2019—2035年）》《四川省普通省道网布局规划（2014—2030年）》《省、市“十四五”综合交通运输发展规划》《苍溪县“十四五”国民经济规划发展纲要》《苍溪县农村公路网规划》。

二、发展基础

（一）自然环境及资源禀赋

苍溪县地理区位良好、自然条件优越，具备得天独厚的发展优势，自然条件和资源环境具有以下特点：

地理位置特殊，区位优势明显。苍溪县地处四川盆地北缘、秦巴山脉南麓、嘉陵江中游，与昭化、旺苍、南江、恩阳、阆中、

剑阁毗邻。从区位条件来看，苍溪县地处成都平原与川东北地区交界地带，位于广元、南充、巴中三市交汇处，紧邻兰渝、京昆走廊，具备较好区位条件。

地形条件复杂，地质构造简单。苍溪县境受米仓山、大巴山构造控制，地势由东北向西南倾斜。境内江河纵横，切割剧烈，地形复杂，岭陡谷深，地貌以低山为主，总体可分为平坝、台地、丘陵、低山、低中山及山塬六种类型。苍溪位于四川盆地川西与川中褶皱带过度地带，地质构造总体较为简单。

气候温和湿润，生态环境优美。苍溪县属亚热带湿润季风气候区，热量丰富、雨水充沛，年平均气温 16.7℃，年日照数 1491 小时，无霜期 288 天，具备气候温和，四季分明的特点。县域内植被覆盖良好，县域内森林覆盖率达 49.95%，居全省前列，并拥有三溪口国家森林公园、九龙山省级自然保护区，县域自然生态环境优美，空气清新、水质优良，环境空气质量优良率、饮用水源地水质达标率一直保持较高水平。

自然资源富集，发展潜力巨大。大小支流溪沟密布县境、水资源充沛，水能蕴藏量大。县境能源富集，潜力巨大，探明天然气储量 5000 亿方，是中石油中石化天然气开发会战地。动植物资源种类丰富，猕猴桃、雪梨等名扬海内外。

旅游资源丰富，红色主题突出。苍溪县生态旅游资源丰富，自然环境十分优越，具备发展全域旅游、生态康养的先天优势。苍溪县是川陕革命根据地的重要组成部分，被列为全国“薪火相

传·再创辉煌”长征精神红色旅游火炬传递活动6个火种采集点之一，境内拥有红军渡·西武当山景区、红四方面军强渡嘉陵江渡口遗址纪念馆等红色景点，是全国爱国主义教育示范基地。

（二）经济社会发展基础

“十三五”时期，在国家、省、市的大力支持和县委、县政府的坚强领导下，苍溪县经济社会实现跨越发展，各项事业明显进步，全面建成小康社会和“十三五”规划主要目标圆满完成，为苍溪县全面开启社会主义现代化建设新篇章奠定了良好基础。苍溪县经济社会发展主要态势如下：

1. 经济总量大幅增长，综合实力有力提升。“十三五”以来，苍溪县经济社会发展呈良好发展态势。2020年全县地区生产总值达179.76亿元，经济总量约占广元市17%，位居全市7个县（区）第二，仅次于利州区。2016—2020年，经济年均增速7.9%，居全市第三，略高于广元市7.8%的平均增速。人均地区生产总值34770元，低于广元市平均水平43337元。总体来看，苍溪县以全市14.4%的面积，承载了22.9%的人口，创造了17%的产值，经济体量居全市上游水平，主要经济指标增速较快，保持着良好发展活力。

表1—1 苍溪县主要年份经济社会指标

年份	生产总值 (亿元)	经济增速 (%)	固定资产投资 (亿元)	地方财政收入 (万元)	人均地区 生产总值 (元)
2010	52.30	13.7	75.1	4.74	—

年份	生产总值 (亿元)	经济增速 (%)	固定资产投资 (亿元)	地方财政收入 (万元)	人均地区 生产总值 (元)
2015	104.29	10.4	89.4	11.06	19046
2016	114.29	8.5	95.4	11.65	20598
2017	133.00	8.7	110.0	11.94	22940
2018	154.66	8.2	101.14	19.79	25012
2019	165.63	7.3	117.69	22.29	27041
2020	179.76	3.8	133.4	18.46	34770

2. 产业结构不断优化，特色产业发展壮大。近年来，苍溪县围绕实施“2344”发展方略，持续培育特色产业，产业结构实现进一步优化与转型升级。“十三五”以来，苍溪县三次产业比例由27.9：34.6：37.5调整为28.3：29.5：42.2，产业结构由第一、二产业向第三产业转移，以猕猴桃、雪梨为代表的农业以及天然气勘探开采为代表的采矿业取得了长足发展，以交通运输、休闲旅游、特色农业为代表的现代服务业在县域经济中所占比例显著提高。

表 1—2 苍溪县主要年份产业构成情况

年份	第一产业（万元）		第二产业（万元）		第三产业（万元）	
		占比（%）		占比（%）		占比（%）
2010	192902	36.9	123096	23.5	207043	39.6
2015	291230	27.9	360648	34.6	390982	37.5
2016	328226	28.7	377631	33.0	437027	38.2
2017	374106	28.7	423354	31.8	532579	40.0
2018	399519	25.8	484568	31.3	662497	42.8
2019	417399	25.2	529788	32.0	709091	42.8

年份	第一产业（万元）		第二产业（万元）		第三产业（万元）	
	占比（%）		占比（%）		占比（%）	
2020	509300	28.3	529700	29.5	758600	42.2

做强特色农业。苍溪县持续加强特色农业强县建设，“苍溪红心猕猴桃”“苍溪雪梨”等品牌影响力和市场占有率持续提升，“世界红心猕猴桃之都”“中国红心猕猴桃第一县”优势更加明显，基本形成特色鲜明、链条完整、全省领先的现代特色农业“3+3”产业体系。同时，苍溪县坚持“三园联动”，大力培育发展现代农业（林业）园区、“一村一品”示范园、家庭产业园，大力发展农产品加工业，延伸产业链条，苍溪县特色农业产业发展格局更加明显。2020年，苍溪县实现农林牧渔业总产值71.64亿元，其中农业产值31.27亿元，占43.65%以上。

做强新型工业。以招商引资为突破口，加快发展清洁能源、食品医药、机电轻工业三大产业板块，加大服务力度，营造良好建设环境，川东北清洁能源开发、西部绿色农产品加工和秦巴山区重要的机电轻工制造取得显著成效。同时，加快完善园区基础设施，健全园区管理体制和运行机制，提升县域工业园区承载力。2020年，苍溪县实现工业增加值36.3亿元，年增长率达到9.6%，其中规模以上工业企业增长率达到10.5%。

做强文化旅游业。围绕“一核两带四区五廊”布局，加快百利慢城文化旅游公园城市、云台山、梨仙湖、亭子湖、白鹭湖等旅游度假区和环嘉陵江生态康养旅游产业带、九龙山—三溪口森

林康养旅游产业带建设步伐，大力推进旅游提升工程，加快旅游综合服务体建设。深入开发生态观光、文化体验、山地运动、康养度假、文博创意等旅游产品，促进农业、林业、体育、康养、文化与旅游产业融合发展。加强区域旅游合作营销，积极融入大蜀道、大嘉陵、大秦巴旅游线路，建成嘉陵江生态康养旅游目的地。加强整治旅游环境，加强宣传推介力度，精心筹办“中国·苍溪梨花节”等重大节庆活动。苍溪县作为旅游目的地的吸引力和竞争力逐渐增强，2020年共接待游客766.2万人次，实现旅游收入54.4亿元。

3. 人口集聚趋势明显，城镇化进程加快。2020年末，苍溪县常住人口51.3万人，人口流入特征仍然显著。苍溪县常住人口密度219.8人/平方公里，高于广元市平均水平164人/平方公里，仅次于利州区404.4人/平方公里。2020年底，苍溪县常住人口城镇化率32.9%，低于广元市（47%）和四川省（56.7%）的平均水平，仍有较大发展空间。按照城镇化发展普遍规律，苍溪县目前正处于城镇化率30%~70%的快速发展区间。

表 1—3 近年来苍溪县人口变化情况

年份	户籍人口 (万人)	户籍人口城镇化率 (%)	常住人口 (万人)	常住人口城镇化率 (%)
2015	77.25	16.0	60.6	32.0
2016	77.11	15.1	60.65	33.5
2017	76.44	17.1	61.1	34.5
2018	75.84	16.2	61.2	37.1
2019	75.09	17.2	61.3	39.5

年份	户籍人口 (万人)	户籍人口城镇化率 (%)	常住人口 (万人)	常住人口城镇化率 (%)
2020	74.29	17.8	51.3	32.9

(三) 交通发展条件

1. 发展成就

“十三五”期，苍溪县交通运输发展取得了长足进步，现代综合交通运输体系建设成效显著，“四好农村路”建设取得历史性突破，苍溪县落后的交通运输面貌得到根本性改变，“十三五”规划主要目标任务圆满完成，五年县本级累计交通建设完成投资43.7亿元。区域内已形成以铁路、高速公路、高等级航道为通道、国省道为骨架、县乡道为支撑、村道为基础、枢纽站场为纽带的综合交通运输网络。交通运输在全县脱贫攻坚、城镇化建设、产业体系发展、乡村振兴和民生改善等方面发挥了重要的基础性和先导性作用，为经济社会平稳较快发展提供了强有力的支撑和引领作用。

路网等级结构不断优化。到2020年底，全县公路总里程达1.1万公里，路网密度341公里/百平方公里，高于全市258的平均水平，居全市第一位。公路技术等级稳步提升，按技术等级划分，总规模1.1万公里公路网中，高速公路44公里、一级公路30公里、二级公路188.7公里、四级3461.8公里，其中二级及以上公路占比2%，低于全市2.8%的平均水平，也低于利州区（6.4%）、青川县（3.97%）、剑阁县（3.7%），居全市第4位。

高速公路取得重大进展。根据国家公路网规划和四川省高速

公路网规划，G75 兰州至海口国家高速、S1 成都至万源高速、S17 南江至三台高速在苍溪县域内通过。其中，G75 广元至南充段已于 2012 年建成通车，实现苍溪县与广元、南充的快速连通；S1 绵阳经苍溪至巴中高速加快前期工作，我县积极配合完成项目前期工作，2019 年绵阳经苍溪至巴中高速开工建设，实现苍溪与广元、绵阳、南充、巴中四市政府所在地顺畅直连；通过积极加强向省、市汇报，南江至三台高速公路已纳入《四川省高速公路网规划（2019—2035 年）》，苍溪县“一环六射”高速公路网格局基本形成。

国省干线公路日益完善。苍溪县域共规划有 G212 一条普通国道和 S205、S302、S303、S411 四条普通省道，总规模达 386.3 公里，联通周边、覆盖大部分乡镇的路网框架已经形成（见附图 1）。“十三五”期，苍溪县积极推进 G212、S205 等国省干线重大项目建设，到 2020 年底，县域内普通国道已全部达到二级及以上公路标准，普通省道三级及以上公路比重达到 44.7%。

“四好农村路”建设扎实推进。“十三五”时期，我县完成通畅工程 2450 公里，建设桥梁 6 座，危桥加固 5 座，解决 39 个乡镇、716 个建制村通硬化路，全县农村公路网络化水平和通行通载能力大幅提升。到 2020 年底，农村公路网规模达到 1.1 万公里，其中有铺装路面公路达 8700 公里，占农村公路总里程的 79%。全县所有乡镇和所有建制村实现通硬化路，乡镇、建制村通畅率 100%，30 户以上自然村（组）通畅率 70%，全县贫困群

众和边远乡村群众的出行条件得到极大改善，全面完成建成小康社会兜底指标。

运输服务水平显著提高。全县建有 1 个二级客运站、2 个三级客运站、34 个四级客运站、2 个五级客运站和 807 个招呼站（牌），100%的镇建有等级客运站。开通客运线路 70 条、投入客运班车 254 辆，实现 100%的建制村通客车。运输装备不断更新，五年累计更新出租车 120 辆和公交车 32 辆（其中节能环保型公交车 10 辆）。信息化建设成绩显著，与运输企业联合建立信息监控平台，实现对营运车辆的动态管控。运输市场逐步规范、公司化经营严格实行，全县共有客运企业 6 家、危货运输企业 3 家（其中重庆龙通为备案企业）、水运企业 1 家。

公路养护力度不断加大。五年累计完成养护投资 16032 万元，完成公路罩面 36 公里，路况整治 6 条 133 公里，县道、乡道、村道公路优良路率分别保持在 90%、85%、80%以上。大力推进安全保障和灾害防治工程，五年累计完善公路安保设施 409 公里、处置道路安全隐患 240 处。

2. 存在问题及主要困难

经过“十三五”期发展，苍溪县交通运输服务能力及水平取得明显提升，但与经济社会快速发展的要求相比，与人民群众日益提高的交通需求相比，仍存在诸多短板和薄弱环节，主要表现在：

一是对外大通道单一，高速公路建设有待进一步加快。兰渝铁路、兰海高速公路的建成投用，有效改善苍溪县对外交通出行

条件。目前，绵阳经苍溪至巴中高速公路已开工建设，但尚未建成通车，苍溪县对外通道单一的问题仍未有效解决，与周边邻近的绵阳、巴中等地级城市交通联系不够便捷，达到成都的高速公路通道仍需要绕行。

二是国省干线技术等级不高，干线公路网服务品质和保障能力有待加强。苍溪县境内普通国道二级及以上公路比重达到100%，普通省道三级及以上公路比重仅53.2%，S302、S303线多数路段为四级及等外公路，乡镇三级及以上公路连通率仅35.5%。受嘉陵江影响，苍溪县城周边交通组织相对较难，国省干线与城市道路功能未能有效区分，造成过境交通量与城市交通交织，影响路网通行能力和通行效率；由于境内国道总里程较短、普通省道技术等级不高，国省干线公路安全性、抗灾能力和行车舒适性有待提升，难以满足其作为干线公路的功能需求。

三是农村公路网络布局有待完善，服务乡村振兴的基础支撑亟需加强。苍溪县域内国省干线公路网络布局较为单一，直接连通的乡镇仅有16个，干线公路对乡镇、产业园区、旅游景区和交通枢纽的连通度程度明显不足。在县域路网中发挥重要干线公路功能的县道尚未规划建设，部分县道功能由乡道代为承担，在路网层次上有所缺失。从城乡基础路网来看，农村公路整体通达深度和覆盖范围有限，对农村产业发展和经济增长的支撑作用不足。农村公路结构性矛盾突出，总规模1万公里的农村公路网中，基本全为四级及等外公路，影响路网整体效益的发挥。

四是综合运输体系建设亟待加强，运输组织模式发展滞后。公路方面，苍溪县主要通过预约响应式客车实现所有建制村通客车，现有的1个公路二级客运站、2座三级客运站，其余36个全部为四、五级站，功能单一；运输组织方式发展滞后，对产业发展的支撑和带动能力有限，先进运输组织模式还未推广应用，运输效率和服务品质有待提升。水运方面，嘉陵江川境段已全线复航，水运条件大幅改善，但张家坝作业区集疏运体系尚未有效形成，港口优势还未转化为发展优势。

五是资金、用地、环保政策收紧，交通建设要素保障难度大。受宏观经济形势影响，地方财政收入增速放缓，资金筹集压力大。苍溪县地形地质条件相对复杂，待建公路基本为困难路段，受材料单价、征地成本上涨等因素影响，交通建设将更加困难。苍溪县境内自然保护区、生态红线等环境敏感点较多，交通建设项目环保要求高、审批难度大。

三、发展环境

（一）面临形势

“十四五”时期，是在全面建成小康社会、实现第一个百年奋斗目标基础上，开启全面建设社会主义现代化建设新征程、向第二个百年奋斗目标进军的历史交汇期。综合来看，世界经济正处于深度调整期，风险与挑战增多，但在国家推动形成以国内大循环为主体、国内国际双循环相互促进的新发展格局下，我国经济稳中向好、长期向好的基本趋势没有改变，仍处于发展的重要战略

机遇期。当前，疫情防控已进入常态化防控阶段，为进一步扩大有效投资，国家将重点支持包括交通重大工程在内的“两新一重”建设，充分发挥交通基础设施建设的投资拉动作用。

从四川省发展来看，“十四五”时期多重战略在四川交汇叠加，新形势、新环境也为苍溪县交通发展带来新机。

区域发展战略全面推进，为苍溪交通发展打开新局面。新时代西部大开发、“一带一路”、长江经济带、西部陆海新通道、成渝地区双城经济圈等战略的深入实施，将四川所在的西部内陆地区推向了开放前沿。在省委“一干多支、五区协同”“四向拓展、全域开放”战略的引领下，全省区域协调发展已进入新时代、新阶段，也为苍溪县经济社会发展带来新机遇。在区域格局重塑、战略叠加的大背景下，苍溪县将更广泛、更深层次地参与区域合作与经济分工，人员、物资的跨区域联系需求势必更为迫切，这也为苍溪县交通发展打开新局面。

现代化经济体系加速构建，为苍溪交通发展涵养新需求。围绕提升核心竞争力和实现现代化，四川省正加快构建“多元发展、多极支撑”现代产业体系，培育壮大“5+1”现代工业体系、“10+3”现代农业体系和“4+6”现代服务业体系，着力提升产业基础能力和产业链现代化水平。全省大力构建现代化经济体系、打造特色支柱产业，将推动苍溪县产业向规模化、集约化方向发展，促进产业链条向外延伸。未来一段时期，各类要素将在苍溪县及周边区域间快速集聚转移和流动共享，同时亟需与之相匹配的客货

运输网络，为苍溪县交通发展涵养新需求。

城乡融合发展统筹推进，为苍溪交通发展提供新动力。以乡村振兴和县域经济发展为抓手，四川省将在全面建成小康社会的基础上，进一步巩固拓展脱贫攻坚成果，通过“美丽四川·宜居乡村”建设、落实支持县域经济发展政策等一系列举措，推动城乡二元结构加速向融合发展转型。交通运输是苍溪县群众安全便捷出行、促进县域经济增长和农村产业发展的重要基础，也是农村居民享受教育、医疗等基本公共服务的前提。四川省城乡融合发展的统筹推进，将加快推进县域特别是农村地区基础设施建设，苍溪县城镇化水平相对较低，具备一定后发优势，这也为苍溪县交通发展提供了新动力。

生态文明战略深入实施，为苍溪交通发展开辟新路径。四川素有“天府之国”的美誉，是长江上游重要生态屏障和水源涵养地。着眼四川生态系统脆弱、环境容量有限的特殊省情，加强生态文明建设，不仅关系巴山蜀水的秀美风光，更关系国家安全和长远发展。肩负谱写美丽中国四川篇章的重任，四川省正在推动空间格局、产业结构和生产生活方式的绿色化转变，旅游业的快速增长有望成为消费需求变化的主要领域，进而引起交通需求的进一步调整，这也为苍溪县交通发展开辟了新路径。

交通强国建设大力推进，为苍溪交通发展赋予新机遇。党的十九大立足新时代新征程，作出了建设交通强国的重大战略决策。2019年9月，党中央、国务院印发《交通强国建设纲要》，

为建设交通强国提供顶层设计。按照交通运输部有关工作部署，四川省已被确定为第二批建设试点单位之一，将在交通强国建设框架的指引下，探索符合四川省情的高质量发展路径，到 2035 年基本建成交通强省，实现“蜀道通”向“蜀道畅”的跨越，并在重点区域、重要领域以点带面率先突破，为交通强国建设贡献四川经验、当好先行，这也苍溪县交通发展创造难得战略机遇。

从广元市发展来看，2018 年广元市被四川省委、省政府确定为川陕甘结合部区域中心城市和北向东出桥头堡，2019 年四川省将重点支持广元市打造全国性区域交通枢纽，其对广元市以及广元市交通运输行业发展的历史意义不言而喻。按照党中央和省决策部署，广元市将抢抓机遇主动融入成渝地区双城经济圈建设，力争到 2025 年基本建成成渝地区北向重要门户枢纽、生态康养“后花园”、绿色产品供给地和产业协作配套基地。广元市主动融入成渝地区双城经济圈建设，将使苍溪县经济社会发展迎来重大历史契机，也为苍溪县交通发展提供了源源不断的新动能。

（二）发展要求

当前，苍溪县已站在新的历史起点，将在全面建成小康社会基础上进一步巩固脱贫攻坚发展成果，向社会主义现代化建设迈进，到 2035 年基本实现现代化。国家、省、市一系列发展战略的提出，使苍溪县迎来难得的发展机遇，也对交通发展提出新的更高要求。

开启新时代发展新篇章、推进社会主义现代化建设，要求全面提升交通运输系统总体供给能力。党的十九大作出了两步走的战略安排，开启了社会主义现代化建设新征程。到 2035 年，苍溪县将与全国一道基本实现社会主义现代化。交通运输作为先导性、基础性、战略性、服务性产业和扩大内需、服务经济增长的重点领域，是建设现代化经济体系的重要支撑，应按照适度超前的原则进行配置，持续保持一定的发展速度，更好发挥交通先行官作用。同时，苍溪县经济规模的扩大、城镇化进程的加快势必产生持续增长的交通需求，这也要求继续加快发展速度，全面提高交通运输系统总体供给能力。

抢抓国家区域发展战略重大机遇、主动融入成渝地区双城经济圈建设，要求加快推进对外通道建设。苍溪县地处三市交汇地点，具备融入“一带一路”和长江经济带、参与西部陆海新通道建设、承接成渝地区经济辐射的区位条件。随着省委“一干多支、五区协同”战略的深入推进，苍溪县所在的川东北与成都平原经济区间的区域合作也将不断深化。交通互联互通作为跨区域要素流动和资源配置优化的前提条件，以及区域人流、物流便利化的重要支撑，是苍溪县将区位优势转换为发展优势的重要抓手。这就要求强化对外通道、对外出口路建设，加强与周边区域、高速公路网络的便捷联系，以交通互联互通支撑苍溪县全面开放新格局。

推动产业高质量发展、打造现代化产业体系，要求构建客货

运输网络提供有力支撑。发展实体经济、推动新型工业和现代农业发展，将引起各类要素在县域内加速流动，货物运输频次、附加值将显著提升，亟需高效率、低成本、低耗能的货物流通条件提供支撑。以休闲旅游、特色农业为代表的现代服务业快速发展，对客运能力也提出了更高要求。这就要求在区域内形成完善的客运网络，尽量满足多样化、个性化、高端化运输需求。

服务乡村振兴战略、促进城乡统筹发展，要求进一步完善城乡交通基础网。2021年起，苍溪县将在全面小康的基础上，进一步巩固脱贫攻坚成果，并向社会主义现代化建设迈进。在乡村振兴、区域协调战略深入推进的大背景下，区域间、城乡间资源能力配置将得以不断优化，将不断缩小甚至消除城乡二元结构，不同区域间产业分工将更为合理、经济联系会更加密切，农村居民出行需求和农资、农产品的配送需求将进一步提升。这就要求交通发展更加关注“三农”问题，聚焦发展不平衡、不充分领域，集中发力、弥补短板，加快完善城乡交通基础网，不断提升农村客货运输条件，更好地发挥交通在保障和改善民生方面的积极作用。

推进生态文明建设、实现行业可持续发展，要求交通走生态优先、绿色发展之路。四川是长江上游重要的生态屏障和水源涵养地，肩负着维护国家生态安全和谱写美丽中国四川篇章的重任，已将生态文明建设放在首要位置。苍溪县生态环境优美、自然资源丰富，自然环境和生态资源是其未来发展的最大潜力和竞

争优势，尤其在资源约束不断加剧的外部条件下，苍溪县交通发展更应当充分考虑自身资源禀赋特征及环境承载能力，强调交通与自然环境的和谐共生，践行“绿水青山就是金山银山”的理念，走可持续发展道路。针对土地资源稀缺特点，需注重线位资源的集约节约利用，尽量减少耕地占用，并注意避让生态及环境敏感区。同时，需要加快完善公共交通基础设施建设，大力实施公交优先战略，引导和鼓励居民绿色出行。

（三）需求分析

“十四五”时期，苍溪县交通需求将呈现以下特点。

交通需求持续放大。苍溪县人口规模基本稳定，经济总量稳居全市第一并保持着一定增长速度，较大的人口基数和经济体量 为苍溪县交通需求持续增长提供必要条件。伴随着社会主义现代化建设，苍溪县经济社会将持续稳步增长，客货运输需求势必保持持续旺盛的发展态势。四川省“一干多支”战略以及新型城镇化建设的深入推进，将进一步提升苍溪县居民生活水平，进而产生新的交通需求，同时也将加速人口由农村向城市转移的进程，为交通需求的持续较快增长提供源源不断的动力。

对外交通需求明显增大。多重区域发展战略叠加为苍溪县显著提升对外开放水平、发展外向型经济创造良好外部政策环境。随着广元全国性综合交通枢纽建设、阆苍南一体化发展加快推进，未来区域间经贸往来和人员交流合作将不断深化，产业链条向外延伸势在必行，各类要素将在区域间、城际间更为频繁地流

动共享。苍溪联系绵阳、巴中方向的东西横向通道，以及苍溪联系盐亭、成都方向的西南向通道将成为经济发展的新增长点，交通需求将呈现较快增强趋势。

货运物流化趋势明显。在苍溪县大力推进现代化产业体系建设的大背景下，以现代农业产业和新型工业集群将加速形成，将产生大量规模化、集聚化货运需求，对运输效率、运输安全等问题也提出了更高要求。伴随着产业结构升级，一般消费品、轻质化和高附加值货物的比重不断提高，对运输成本、运输效率和运输品质将更加关注，“零库存”、高频次、小批量物流需求会明显增大。

客运需求层次多样。经济社会的持续发展和人民生活水平的不断提高，将带动消费结构与消费观念的转变升级，新的消费性客运需求不断派生，休闲出行、商务出行、个性化出行需求快速增长。以休闲旅游、特色农业为代表的现代服务业的蓬勃发展，旅客运输需求的持续快速增加，客运散客化、自助化趋势更为明显，总体客运需求将呈现多样化、多层次、个性化特征。

（四）“十四五”阶段特征

“十四五”时期，苍溪县交通运输发展将具体呈现以下特征。

发展任务仍然艰巨，是交通运输高质量发展的关键期。经过不断努力，苍溪县交通基础设施已初具规模，运输条件持续改善。但苍溪县交通基础设施整体发展水平仍然滞后，通往绵阳、巴中、成都方向的直达高速公路尚未打通；普通国省道运行效率、安全

性和舒适性有待提升；农村公路服务水平不高、覆盖范围不足，部分农村公路路面狭窄、安保设施缺乏，仍存在安全隐患；客运场站规模小、等级低，货运场站不足，运输组织化程度不高。“十四五”期，需要以短板领域为重点，继续保持较快的发展速度和较大的投资规模，为经济发展夯实基础。

融合发展趋势明显，是完善综合交通运输体系的黄金期。兰渝铁路的建成投运，改变了苍溪县对外出行交通方式，县域综合交通运输体系已初具雏形。随着嘉陵江“瓶颈”利泽枢纽即将建成投运，广元市全国性综合交通枢纽建设将进入实质性阶段，苍溪境内的广元港张家坝作业区作用将逐步显现。苍溪县需要充分发挥多种交通运输方式的比较优势，构建覆盖更加广泛、能力更加充分、运行更加可靠、服务更加高效的综合立体交通网。

质量规模效益提升，是交通运输行业提质增效的窗口期。随着新型城镇化建设的不断推进，人民生活水平稳步提升，对交通运输服务品质也将提出更高要求。旅游、休闲客运尤其是自驾游需求更加旺盛，多频次、小批量、时效性高的运输需求将逐步增长。“十四五”时期，需要坚持以需求为导向、以服务为根本，在继续加快基础设施建设的同时，实现交通发展由“量的积累”向“质的提升”。

外部制约更加突出，是行业治理能力现代化建设的攻坚期。资金、劳动力、资源等传统要素投入的驱动力逐步减弱，交通建设成本提高、土地环境刚性约束增强等现象进一步凸显。苍溪县

需要将改革创新作为重要驱动力，加快政策导向、体制机制、规划建设、管理服务、科技信息、行业标准、投融资等方面改革创新的步伐，加快推动行业治理体系和治理能力现代化。

四、发展思路与目标

（一）指导思想

以习近平新时代中国特色社会主义思想为指导，深入贯彻落实党的二十大精神和习近平总书记对四川工作系列重要指示精神，按照省委十二届历次全会重大部署和市委八届、县委十四届历次全会精神，以交通强国战略为统领，以高质量发展为主线，以新发展理念为指引，紧密围绕“十四五”期苍溪县经济社会发展战略目标，以服务战略、服务经济、服务民生为重点，加快完善交通基础设施网络，着力提升运输服务效率和质量，切实提升苍溪县交通枢纽地位，为苍溪县开启社会主义现代化建设当好先行，为广元市建设川陕甘结合部区域中心城市和四川北向东出桥头堡提供有力支撑。

（二）基本原则

结合苍溪县经济社会发展特征和交通发展实际，“十四五”期全县交通运输发展应坚持以下原则。

坚持服务战略，推动加快发展。紧紧把握发展的重要战略机遇期，积极融入“一带一路”倡议、主动参与长江经济带和西部陆海新通道建设、全面对接成渝地区双城经济圈，紧密围绕广元市川陕甘结合部区域中心城市和四川北向东出桥头堡建设，努力

支撑县委“543”发展方略实施，充分发挥交通在经济社会发展中的先行官作用。

坚持适度超前，促进协调发展。注重交通运输与城镇体系、产业布局、人口分布、生态环境协调发展，合理把握需求与可能、近期与远期、整体和局部的关系。努力推进与周边综合交通基础设施、各层次路网的有机衔接，充分发挥综合运输体系组合优势和整体效率。

坚持人民满意，实现共享发展。坚持以人民为中心的发展思想，建设人民满意交通，增强人民群众的获得感、幸福感、安全感。加快补齐交通发展短板，巩固脱贫攻坚成果，切实提高交通基础网服务能力和水平，持续发挥交通在保障和改善民生方面的基础支撑作用。

坚持效益提升，推进转型发展。以提升发展质量和效益为中心，加快转变交通运输发展方式，努力实现挖掘存量与做优增量并举，推动质量变革、效率变革、动力变革。在满足基本出行需求的基础上，更加注重对服务内容和服务质量的提升，突出交通运输服务属性。

（三）发展定位

交通运输作为基础性、先导性、战略性和服务性行业，与经济社会发展密切相关。区域的资源禀赋、生产力布局、人口分布和城镇布局等决定交通运输的发展定位和功能要求。综合考虑苍溪县交通区位、政策环境和经济社会发展现状和特点，围绕服务

支撑县域经济格局，“十四五”时期苍溪县交通运输体系将聚力提升苍溪城市发展能级，重点打造四市互通战略支点、重要综合枢纽节点、区域旅游集散中心。

四市互通战略支点。苍溪县与多个县市毗邻，是广元与南充、绵阳与巴中经贸往来的必经之地，也是川东北与成都平原地区联系的重要节点，交通区位优势明显。特别是绵苍巴、南盐高速公路建成通车后，交通区位重要性将更加突出。随着县域经济实力的提升、外向型经济的发展以及阆苍南特色内涵的凸显，苍溪县将成为广元市面向绵阳、南充、巴中地区汇聚各类要素的重要门户和开放平台，其交通运输体系应发挥承东启西、连接南北的立交桥功能。

重要综合枢纽节点。苍溪县是广元市建设川陕甘结合部区域中心城市和北向东出桥头堡的重要节点，随着嘉陵江全江复航，我国西北地区、关中地区适水货物已逐渐向广元市集聚，张家坝作业区自身条件较好，是广元港的主要作业区，未来货物流动总量将大幅提升。同时，苍溪县特色产业的不断培育壮大，势必带动县域货物流动总量的持续增加。为适应广元市全国性综合交通枢纽建设和现代产业体系发展，拓展跨境交通物流和区域性商贸物流，将需要苍溪县打造成为适应广元市综合交通枢纽体系和自身现代经济体系发展的重要枢纽节点。

区域旅游集散中心。依托红色文化、自然生态与农业产业的旅游资源优势，立足地处旅游资源富集区的区位特征，苍溪县可

与周边阆中、剑阁、南部形成差异互补、协同发展的旅游产业优势，并且具备巨大的发展前景。随着绵苍巴高速、南盐高速以及周边路网建设的不断加快，苍溪县与大城市之间的时空距离有望大幅缩短，将迎来更多的自驾游旅客。为支撑服务旅游产业发展，应加强交通发展与生态功能布局、文化旅游产业布局的协调一致和深度融合，积极推进旅游风景道、旅游航道、旅游客运枢纽、自驾营地等交通基础设施建设，逐步提升旅游交通服务品质，丰富并创新旅游交通服务内涵，将苍溪县打造成为区域重要的旅游集散中心，助力苍溪县打造成为嘉陵江流域生态文化旅游重要目的地。

（四）发展思路

以交通强国战略为统领，坚持问题导向、需求导向、发展导向，紧扣构建安全、便捷、高效、绿色、经济的现代化综合交通体系总目标，“十四五”时期交通运输发展须遵循“畅通道、补短板、强衔接、提品质、重管理”的总体思路。

畅通道，形成四市互通战略支点。苍溪是兰渝、京昆走廊的重要节点，也是周边地市节点互联互通的战略支点，需要继续抢抓国家推进西部陆海新通道建设和四川推进“四向八廊”战略性综合交通走廊契机，加快推进绵苍巴高速、南盐高速建设，提升苍溪对外主通道能力。

补短板，提升公路路网服务质量。加强苍溪县与广元市区以及周边县（市）对外普通公路通道建设，构建更加适应新型城镇

化建设、现代产业体系发展的干线公路网络。服务乡村振兴战略，进一步提升农村公路覆盖范围和服务品质，彻底改善农村地区交通基础设施条件。

强衔接，完善综合交通运输体系。以港口、火车站、高速公路互通为重点节点，加快完善客货运枢纽站场布局，加快推进集疏运公路、铁路建设，进一步完善综合交通运输体系，提升快速网、干线网、基础网衔接转换水平和组合效率。

提品质，优化客货运输服务质量。以人民满意乡村客运“金通工程”为抓手，推动农村客运转型升级，提升苍溪农村地区交通运输服务水平。充分发挥“村村通”覆盖范围优势，推动乡村客运与邮政快速融合发展，继续完善农村地区物流基础设施，构建更加适应苍溪特点的现代物流体系。推动交通与生态旅游、特色农业等苍溪优势资源深度融合，更好发挥交通运输“先行官”定位。

重管理，提升行业现代治理能力。强化养护管理，加强公路路域环境综合治理，提升路况水平和行车体验。按照国家事权和支出责任划分改革要求，建立健全交通建设、管理、养护、运营投入体制机制。健全综合行政执法体制机制，加快建设法治交通运输政府部门。

（五）发展目标

到“十四五”末，基本形成“对外畅通、全域畅达、衔接高效、支撑有力、绿色便民”的交通运输体系，苍溪县在区域格局

中的交通枢纽节点地位稳步攀升，为苍溪县社会主义现代化建设当好先行，努力建设现代化幸福美丽新苍溪。

对外畅通。高速公路通车里程达到 110 公里，“一环六射”高速公路网格局基本形成，实现苍溪县至成都、绵阳、巴中等重要城市便捷连通，与周边县（市、区）高速公路顺畅衔接，阆苍南一体化发展取得率先突破，苍溪县重要门户功能逐渐显现，为服务支撑全县现代化建设创造良好的交通条件。

全域畅达。广覆盖、多层次、网络化的公路交通网络基本形成，公路总里程达到 11500 公里，乡镇通三级及以上公路比重达到 65%，撤并建制村与村委会之间全部实现直连直通，交通基本公共服务均等化水平进一步提高。

衔接高效。国省干线与城市道路有机衔接，瓶颈路段有效消除，新建成高速公路与普通公路衔接紧密，路网运行效率显著提升。苍溪港区进港公路、进港铁路建设取得重大进展，县域综合交通运输体系初步形成。

支撑有力。基本形成与现代化产业体系相适应的客货运输网络，实现乡镇和重要资源开发地、产业基地、旅游景区 30 分钟上高速。公路沿线综合服务设施布局更加完备，配套服务设施持续完善，旅游交通休憩服务体验明显改善。

绿色便民。农村客运网络逐步完善，农村地区客运服务范围进一步提升，乡镇客运站向综合运输服务站转变，运输服务品质不断提高。交通建设环境保护理念更加深入人心，公路水路交通

沿线生态环境更加优美，旅游风景道、旅游航道等精品旅游线取得积极成效。

表 4—1 苍溪县交通运输发展主要指标

领域	发展指标	“十三五”末	“十四五”末	指标类型
基础设施	公路总里程	11115	11500	预期性
	普通国省道二级及以上比重（%）	52.3	70	预期性
	乡镇通三级公路比重（%）	35.5	65	预期性
运输服务	具备条件的建制村通快递比例（%）	—	100	预期性
	公路货运车辆厢式化率（%）	—	10	预期性
养护管理	普通国省道技术状况指数 MQI	≥70	≥90	预期性
	县乡公路技术状况指数 MQI	≥60	≥70	预期性
安全保障	一般灾害情况下公路水路应急救援到达时间（分钟）	≤120	≤90	约束性
	较大以上等级道路运输行车事故死亡人数下降率（%）	20		约束性

五、空间布局

基础设施建设是交通运输发展的前提。《交通强国建设纲要》明确指出要打造发达的快速网、完善的干线网和广泛的基础网。发达的快速网包括高铁、高速公路、民航等，突出品质高、速度快等特点，服务远程快速直达；完善的干线网包括普速铁路、普通国道、普通省道、航道等，突出效率高、能力强等特点，服务高频率便捷化大众出行；广泛的基础网，包括农村公路、支线铁路、支线航道、通用航空等，突出覆盖广、通达深、惠及广等特点，服务均等化需求。苍溪县“十四五”规划形成“内联外畅、通江达海、多式联运、联核融圈”新格局，境内主要以公路运输为主，立足苍溪实际，交通基础设施建设需要重点围绕快速网络

建设、干线网络建设和基础路网建设进行布局，需要苍溪县做好增量项目储备，科学开展规划研究，做好项目建设条件预留。

1. 高速网

苍溪县高速公路网由“一纵两横”组成。其中，“纵一”是广南高速公路；“横一”是绵苍巴高速公路；“横二”是南三高速公路。

纵一：广南高速公路

该路线为《国家公路网规划（2013年—2030年）》中G75兰海国家高速公路的重要组成部分，已于2012年建成通车，设计时速80公里/小时，苍溪境全长40公里，共有2个互通立交。该路线向北联系广元、陇南，向南连接阆中、南充，是苍溪县目前唯一的高速公路通道。

横一：绵苍巴高速公路

该路线为《四川省高速公路网规划（2019—2035年）》明确的路线，目前正在加快建设，设计时速80公里/小时，苍溪县境全长66公里，共规划建设5个互通立交。该路线将改善苍溪县横向交通条件，强化县域北部、中部片区边远乡镇与城区的便捷联系，并成为引领区域经济社会发展的新引擎。

横二：南三高速公路

该路线为《四川省高速公路网规划（2019—2035）》中明确的规划路线。该路线作为一条对外联系的快速通道，可实现苍溪县与旺苍、南江、盐亭等县市的便捷联系，同时该路线也可成为

成都通往关中地区的又一重要通道。

2. 铁路网

苍溪县铁路网由“两线两站”组成。其中，“线一”是兰渝铁路；“线二”是苍溪港区进港铁路；“站一”是兰渝铁路苍溪客运站；“站二”是苍溪港区货运站。

线一：兰渝铁路。该路线为国家《中长期铁路网规划》中明确的路线，已于2015年建成投运，运营时速160千米/小时。该路线向北联系广元、陇南，向南连接阆中、南部，同时衔接西成客专、达成铁路，全面融入全国铁路网，是苍溪县目前唯一的铁路通道。

线二：苍溪港区进港铁路。起于兰渝铁路苍溪客运站，止于苍溪港区，全长10公里，总投资15亿元。

3. 国省干线公路网

苍溪县干线公路网由“三纵三横”构成。其中，三条纵线分别为：G212、S411、S303；三条横线分别为：S302、S205、S521。另外设置三条联络线，分别为：阆苍南快速通道、苍溪至白桥快速通道、梨仙湖新区主干道。

纵一：广元—苍溪—阆中

起于昭化太公界，经永宁、五龙、白鹤、苍溪县城，止于阆中界。该路线是苍溪联系广元、阆中的重要干线公路。该路线为《国家公路网规划（2013年—2030年）》中G212的组成路段，苍溪境全长53公里，基本为一二级公路。随着广元市打造全国

性综合交通枢纽和阆苍南一体化发展的不断深入，G212线交通量将不断增大，具有原路改扩建或新增平行通道的建设需求。

纵二：旺苍—苍溪

起于旺苍张华界，经桥溪、东溪、岳东、歧坪、元坝，止于苍溪县城。该路线是苍溪联系旺苍的重要县际通道。该路线由省道411构成，路线长度89公里，全部为二级公路。

纵三：旺苍—苍溪县—巴中

起于旺苍柳溪界，经龙洞、高坡、黄猫垭、石马，止于巴州玉井界。该路线是县域东北部联系旺苍、恩阳的纵向干线公路。该路线由省道303线构成，路线长度52.8公里。

横一：旺苍—苍溪—剑阁

起于旺苍九龙界，经黄猫垭、高坡、东溪、桥溪、龙王、三川、五龙、鸳溪，止于剑阁鹤岭界。该路线是苍溪县城北部重要的横向干线公路。该路线由省道302构成，路线长度132.4公里。

横二：剑阁—苍溪—阆中

起于剑阁鹤岭界，经白桥、东青、苍溪县城、云峰，止于阆中博树界。该路线是苍溪县城与剑阁、梓潼联系的重要纵向干线公路，也是苍溪与阆中联系的又是重要通道。该路线由省道205线构成，路线长度58公里。

横三：巴中—苍溪—昭化

起于恩阳三河界，经龙山、运山、文昌、漓江、唤马、白鹤、浙水、止于鸳溪（昭化界）。该路线是联系苍溪中部、东部几个

乡镇的重要干线公路。该路线由省道 521 构成，路线长度 165 公里。

4. 水运网

苍溪县干线航道网由“一江一港”构成。其中，一江为嘉陵江，一港为广元港苍溪港区。另外因地制宜设置多个码头，分别为红军渡、鳌鱼湾、梨仙湖旅游码头。

一江：嘉陵江。嘉陵江是国家内河高等级航道的重要组成部分，现状为四级航道。随着嘉陵江川境段的全江复航和重庆嘉陵江利泽枢纽的建设，嘉陵江作为黄金水道的优势将更加明显，将成为苍溪县现代综合交通运输体系的重要一环。

一港：广元港苍溪港区。广元港是四川省“四江六港”航运体系的重要组成部分，苍溪港区是广元港最为核心的港区，承担了延伸嘉陵江黄金水道优势的重要任务，需要努力完善集疏运体系，强化交通运输能力。

5. 航空网

苍溪县航空网主要是通用航空，主要承担旅游、应急、救援等功能，规划布局“一场”，即：苍溪通用机场。

6. 农村公路网

结合农村人口分布及乡村经济节点布局，推进村镇之间、乡村产业节点部之间有效互联的农村地区“面网”公路规划建设，加强农村公路经济交通联系，提升客货运输效率。推动城市交通基础设施、运输服务和产业向乡村延伸，促进城乡资本、技术、人才等要素沟通交流。进一步优化通村硬化路路线走向，尽可能

串联带通更多的自然村。引导各地根据发展需求和地方供给能力，推动农村公路向人口规模较大的自然村延伸，实现交通运输由“村村通”逐步延伸至“通村组”，进一步提升基本公共服务均等化水平，使广大人民群众共享交通发展果实。围绕“美丽四川·宜居乡村”，加强村内道路建设，切实解决村内道路泥泞、出行不便等问题，逐步改善农村人居环境。针对农村地区节假日或旅游旺季交通拥堵问题，推进具有条件的通村公路双车道改造。

7. 物流网

根据广元市“1345”发展战略，围绕构建苍溪县县域经济发展新格局，苍溪交通要统筹城镇体系、人口分布、产业布局等，加快形成“一主五副多点”（“1+5+N”）物流网。

一主：苍溪主中心

苍溪中心城区未来主要为陵江镇、百利镇，是全县的中心极核和区域经济的核心增长极。围绕兰渝铁路苍溪站、苍溪县通用机场、陵江综合枢纽、苍溪客运枢纽等重要交通节点，促进公路与城市交通融合发展，构建形成“布局合理、统筹城乡、便捷高效”的苍溪主枢纽体系。

五副：东溪、龙山、歧坪、元坝、文昌副中心

东溪位于苍溪北部，是S302与S411的交汇点，也是苍溪北部重要的枢纽节点。龙山位于苍溪东侧，在建的苍溪至巴中高速公路在此设置互通，是西南最大的苗木药材基地。歧坪位于苍溪

中部，是国家级重点镇、也是中国红心猕猴桃的核心主产区之一。元坝位于苍溪中部，在建的苍溪至巴中高速公路与规划的三台至南江高速公路在此交汇，是元坝气田所在地，是苍溪重要的经济副中心。文昌位于苍溪东部，是原苍溪第一届县委、县苏维埃政府驻地，是区域重要的政治、经济节点，也是红色遗迹保护地。围绕张家坝码头、兰渝铁路、高速公路互通等重要交通节点，构建形成“衔接顺畅、服务广泛、辐射周边”的副枢纽体系。

多点：24个乡镇级交通综合节点

乡镇是县乡村三级交通运输体系中的有机组成部分，乡镇坚持差异化发展原则，坚持因地制宜的发展思路、有序推动乡镇客运站向综合运输服务站发展，打造形成“功能完善、经济适用、集约绿色”的乡镇交通运输枢纽。

六、重点任务

“十四五”时期，着眼国家、省、市重大发展战略，围绕苍溪县经济社会发展要求，从加快交通基础设施建设、加大优质服务增量供给、统筹管养服务设施建设提升应急安全保障能力等方面，全面推进苍溪县交通运输发展。

（一）加快交通基础设施建设，构建综合立体交通网络

加快推进高速公路对外大通道建设。全力做好绵苍巴高速建设协调配合工作，尽快形成横向对外快速运输通道。积极配合做好南盐高速项目前期工作，力争项目尽早开工建设，强化苍溪县至成都、绵阳、巴中等重要城市便捷连通，基本形成苍溪县域“一

环六射”高速公路网格局。有序实施连接高速公路连接线建设，强化高速公路对城镇人口、经济节点的辐射带动，提升高速公路与多层次路网的衔接转换效率。

专栏 1 高速公路建设任务

高速公路。加快建设绵阳至苍溪高速公路（101公里）、苍溪至巴中高速公路（92公里），力争开工三台至南江高速公路（209公里）。

高速互通。G75兰海高速广南段新增百利互通式立交工程（3.5公里）、绵万高速公路元坝互通连接线（2.2公里）、绵万高速公路白驿互通连接线（0.5公里）、绵万高速公路公路歧坪互通连接线（0.4公里）、绵万高速公路公路龙山互通连接线（0.8公里）。

高速公路加快建设项目 2 个，建设规模 193 公里，总投资 261 亿元（其中苍溪境 66 公里，投资 63.4 亿元）；力争开工项目 1 个，建设规模 209 公里，总投资 377 亿元（其中苍溪境 70 公里，投资 25.2 亿元）。连接线项目 5 个，建设规模 7.4 公里，总投资 17.9 亿元。具体详见附件 1 及附图 2。

构建县域快速干线。加快构建和完善以国省干线为主体的区域干线公路网络，重点提升苍溪县城辐射带动能力。围绕阆苍南一体化发展，按照一级公路标准建设苍溪至阆中的快速通道，规划建设苍阆轨道交通专线，提升区域协同化发展水平。围绕进一步夯实经济发展基础，有力支撑新型城镇化建设、打造现代化产业体系，结合苍溪县城市总体规划，适应城镇发展需要，加快G212等城镇过境段、城市出入口路段改造，促进干线公路与城

市干道有机衔接。加大桥梁建设力度，积极推进干线公路千米以上桥梁以及渡改公路桥建设，提升路网衔接转换效率。

专栏2 国省干线及快速通道建设任务

国省干线。按一级公路标准推进 G212 永宁镇（昭化界）至陵江镇回水段（35 公里）、G212 陵江镇红军渡至穿洞子（阆中界）段（8 公里）、G212 线陵江镇梨仙湖新区至云峰镇石家坝段新建工程（18 公里）、S411 苍溪至旺苍段公路（71 公里）和 S411 苍溪县城过境段（1.4 公里）升级改造，按照二级公路推进 S205 白桥镇至云峰镇段（57 公里）、S302 太阳湾至龙王社区段（23 公里）、S302 桥溪乡喻家嘴至龙王镇太阳湾段（12 公里）、S302 三川镇至鸳溪镇段（35 公里）、S303 石马镇至黄猫垭镇段（28 公里）、S303 黄猫垭镇至旺苍界段（16 公里）升级改造。

快速通道。按照一级公路标准建设阆苍南城际快速通道（16.5 公里）、苍溪县城至歧坪快速通道（26 公里）、陵江镇至绵万高速白桥互通快速公路（13 公里）、苍溪至阆中快速通道连接线（1.4 公里）。

轨道交通。阆苍南城际智能轨道交通（26.2 公里）。

独立桥梁。嘉陵江百利大桥（1015 米）、回水肖家坝大桥（662 米）、G212 嘉陵江梨仙湖大桥（1900 米）、嘉陵江解放坝大桥（1900 米）、嘉陵江鸳溪大桥（2600 米）、东河东溪大桥（1500 米）。

实施国省道项目 11 个，建设规模 304.4 公里，投资 161.5 亿元；快速通道项目 4 个，建设规模 56.9 公里，投资 58.7 亿元；轨道交通项目 1 个，建设规模 26.2 公里，投资 15.7 亿元；独立桥梁 6 座，建

加快提升公路覆盖范围和服务水平。以乡镇通三级公路为重点，加快推进县乡道改善提升，为人员、物资在乡镇间的流动创造良好的交通条件。加大对通组道路和撤并建制村村组公路的建设力度，主要围绕打通居民出行“最后一公里”，加快推进村民小组通硬化路和撤并建制村公共服务水平不降低，支持撤并建制村至中心村公路联网道路建设等问题，达到“组组通公路”目标。

专栏 3 县乡道建设任务

乡镇通三级公路。Y017 张王社区至唤马镇公路（7 公里）、X003 龙山镇至月山乡公路（31 公里）、X005 双河乡至文昌镇公路（20 公里）、X007/Y010 月山乡至白驿镇公路（11 公里）、X014 陵江镇至八庙镇公路（19 公里）、X001 文昌镇至岳东镇公路（7 公里）、X001/X010 三川镇至白鹤乡公路（19 公里）、X020 陵江镇至浙水乡公路（14 公里）、X010 元坝镇至石门公路（8 公里）、X006 河地至地灵官公路（7 公里）、X009 云峰镇至王渡社区公路（8 公里）。

专栏 4 村组道路建设任务

撤并建制村通畅工程 1178 公里，投资 7 亿元；村组道路路网改善提升工程 116 公里，投资 0.5 亿元；30 户以上通组硬化路项目 600 公里，投资 3.6 亿元；重点村提档升级建设项目 200 公里，投资 1.2 亿元。新建农村公路桥梁、维修加固桥梁、铁索桥改公路桥，总规模 2147 延米，总投资 1.1 亿元。具体详见附件 4。

加快推动水运通江达海。启动实施嘉陵江航道整治工程，配套完善水运基础设施，推动长江黄金水道向嘉陵江中上游延伸。积极推进张家坝作业区配套集疏运公路、铁路建设，提升港口衔接转换效率。加强旅游航道、旅游湖库区建设，加强旅游码头、客运渡口升级改造，提升水上旅游品质。

专栏 5 内河水运建设任务

航道项目（1个）、港口项目（16个），总投资4.2亿元。具体详见附件6。

稳步推进枢纽站场建设改造。结合兰渝铁路庙坪火车站至苍溪港区铁路专用线建设，在苍溪境内建设集铁路、公路、水运，城市公交、城乡客运于一体的综合客运枢纽。按照城市客运需求，有序推进苍溪县及乡镇老旧客运站改造，逐步完善站内设施和服务功能，全面提升客运站综合服务品质。依托兰渝铁路、嘉陵江航道建设，加快推进广元港进港铁路、公路建设，适时同步启动货运站场和物流园区建设，努力改善货物流通条件，提升交通对产业发展的支撑作用。

专栏 6 枢纽站场及集疏运建设任务

主枢纽。结合兰渝铁路苍溪站提档升级、苍溪通用机场建设、苍溪客运枢纽升级改造和新建三清长途客运站、广元港苍溪港区临港物流园区建设等，结合客运、货运、旅游、物流等特点，完善苍溪主枢纽体系。

副枢纽。建设东溪土鲤综合运输服务站、龙山综合运输服务站、歧坪综合运输服务站、元坝综合运输服务站、文昌综合运输服务站以及东溪物流中心、龙山物流中心、歧坪物流中心、龙王物流中心。结合客运、货运、旅游、物流等特点，建设苍溪标志性副综合枢纽。

乡镇综合服务站。除上述综合服务站外，建设乡镇综合运输节点 35 个，实现区域内交通节点全面升级。

物流园区。广元港苍溪港区临港物流园区。

建制村物流服务点。建设建制村物流服务点 362 个。

广元港集疏运通道。广元港苍溪港区进港铁路（10 公里）、广元港苍溪港区进港公路（13.5 公里）。

铁路站场 1 个、通用机场 1 个、二级客运站 2 个、乡镇运输服务站 40 个、物流园区 1 个，投资 8.3 亿元；物流配送中心 4 个、建制村物流服务点 362 个，投资 0.5 亿元。实施进港铁路建设项目 1 个，建设规模 10 公里，总投资 15 亿元；实施进港公路建设项目 1 个，建设规模 13.5 公里，总投资 12.5 亿元。具体见附件 6 及附图 5。

加快打造交旅融合发展样板路。加强兰渝铁路和高速公路互通的衔接路网建设，充分发挥高速公路、国省干线旅游交通骨干作用，构筑便捷、快速、舒适的旅游快进交通网络。围绕嘉陵江、蜀道、红军渡、亭子口库区、九龙山等，规划建设一批旅游风景道和美丽乡村旅游路，在提高景区通达性的同时，构建形成具有交通、旅游、生态环保等复合功能的慢游主题路网。

专栏7 交旅融合建设任务

旅游风景道。按照二级公路建设亭子湖环湖旅游公路（76公里）、绵万高速元坝互通至九龙山旅游公路新建工程（20公里）、红军渡至巴中王坪烈士墓红色旅游公路新建工程（120公里）。

美丽乡村旅游路。按照一级公路标准建设火车站至花家坝新区公路（1.8公里）。按照三级公路标准建设X003/X008白驿镇至双河乡公路（13公里）、X019亭子镇至鸳溪镇段公路（17.6公里）、陵江镇至白桥镇沿江美丽乡村路（7.4公里），黄猫垭镇高台村红色美丽乡村道路（19公里）。

实施旅游风景道项目3个，建设规模216公里，总投资61.3亿元；实施美丽乡村旅游路项目6个，建设规模65.2公里，总投资6.9亿元。具体详见附件7见附图6。

（二）加大优质服务增量供给，提升交通运输服务品质

提升客运服务便捷化水平。着力扩大客运服务的覆盖范围，构建由城际快速客运网络、农村客运服务网络、城市和城乡公交客运网络、旅游客运网络相互衔接的客运服务系统。围绕兰渝铁路苍溪站，深入发展旅客联程运输，协同推进道路运输与铁路、城市客运间方式衔接和信息共享。以融入成渝地区双城经济圈建设和服务阆苍南一体化重点，深化道路客运升级，试点开行至阆中、南部等县市公交专线，探索城际道路客运公交化运行，推动道路客运电子客票。合理规划城乡公交和便民小客运营线路，鼓励需求响应式定制公交等多样化公共交通服务发展，满足个性化

出行需求。探索预约出租汽车发展与管理方式，稳步规范网约车服务。

提高货运服务规模化水平。适应苍溪产业化、城镇化发展的需要，依托县级货运站（物流园区）和乡镇综合运输服务站建设，逐步形成地区分拨网络、城市配送网络和农村物流网络“三网融合”的物流化货运服务体系。完善货运枢纽（物流园区）配送服务功能，优化城市内部共同配送节点，完善城市配送网络，加强配送车辆停靠装卸配套设施建设，提升物流“最后一公里”运行效率。支持开通“交邮、交快”合作线路，发挥客车搭附小件快运的网络优势，推进农村物流综合服务信息平台建设，解决农村地区生产生活物资运输不便问题。推动广元港张家坝作业区与南充港、广安港联动发展，加强与重庆果园港、万州港协同发展，畅通双城经济圈北向铁水联运新通道。

积极引导运输装备更新升级。顺应道路客运车辆小型化发展趋势，鼓励发展小型化营运客车。按照“金通工程”要求，稳步推进农村客运车辆更新换代，鼓励采用客货兼用型运营车辆。积极推广标准化、专业化的公路货车车型，发展厢式、冷藏、散装、液罐等专用运输车辆，逐步淘汰敞式货运车辆，提高货物装卸作业能力和效率。加快客船提档升级，提升水上旅游服务品质。加快淘汰高耗能、高污染的运输车辆，大力发展清洁能源车辆，推进结构性节能减排。

着力培育货运物流市场主体。充分发挥市场的决定性作用，

激发客货运市场活力，推动客货运输主体按现代化企业管理体制改造，创新经营模式，完善企业规章制度，有效整合资源、集约化经营。加快道路班线、旅游、包车客运的公司化改造步伐，鼓励旅游包车运输多元化、小型化、精细化。鼓励中小物流企业加强联合，初步形成以企业联盟为主体、以零散小微运输业务为补充、以货运信息平台为纽带的物流市场结构。

专栏 8 公路养护设施任务

养护任务。完成普通国省干线养护（310 公里）；农村公路养护（3000 公里），共需投入资金 4 亿。

公路管理设施。新建办公及管理站房 10 座，投资 5000 万；购置日常养护设施投资 5560 万元；建设超限监测站 1 座、保障中心 1 座，购置安全设施维护设备、执法车辆 5 台、清障设施 3 台，投资 2630 万元。

（三）统筹管养服务设施建设，增强交通综合服务体验

加强管理养护设施建设。加快推进综合机械化养护中心建设，统筹实施养护站房管理站建设改造，加快推进公路养护机械化进程，加大对养护机械化的投入。鼓励和支持新技术、新材料、新工艺在公路管理养护工作中的推广应用。探索公路管养设施向综合服务区（旅游驿站）转型，拓展公路养护资金来源渠道。

加强配套服务设施建设。加快推进普通公路服务区建设，因地制宜建设停车场、休息厅、加油（充电）站、公共厕所、超市、

景观休憩绿地、文化展演活动场所、农产品展销场所、特色餐饮区、旅游信息导游设施。

推进公路养护管理规范化。推进公路养护管理规范化，管养工作走向常态化、规范化、制度化、精细化，做到“有路必养、有路必管”。完善农村公路养护管理的评价指标体系和考核体系，做到责任落实、机构落实和资金落实。加强农村公路路政管理，加大对农村公路超限超载车辆的治理力度。

大力提升交通运输智慧化水平。加快推进交通运输与公安、气象、应急、自然资源等相关部门的信息共享和协调联动，进一步提升交通运输运行监测与应急处置能力，进一步提升增强县域综合交通运输协调调度和应急联动的能力。规划建设苍溪县智慧交通系统，加快推进公路、水运与城市公共交通、共享交通等动静数据整合，充分利用大数据、人工智能等新技术，逐步实现综合运行监测与国民经济发展的动态评估，建立大数据支撑的交通运输科学决策与规划体系，促进政府决策由静态向动态、定性向定量转变。持续推进政府 OA 系统、交通门户网站、行政审批、综合执法等资源整合，打造一体化的交通政务服务大平台，为公众提供便捷化服务。

专栏 9 智慧交通建设任务

规划建设全县智慧交通系统（包括监控、大数据平台等应用系统及智慧港口、基础设施数字化工程等），投资 3000 万元。

（四）提升应急安全保障能力，支撑交通平安稳定发展

大力实施安全生命防护工程。逐步完善现有农村公路安保防护设施和排水设施，结合国省道及农村公路新改建工程，同步完善安全防护设施。加大对临水临崖、坡陡弯急等重点路段及四、五类桥梁排查整治力度，推进漫水桥以及桥位较低的农村桥梁改造及桥涵配套工程建设，加强对农村公路的日常监测，基本完成乡道以上行政等级公路安全隐患治理，不断提高农村公路防灾能力和行车安全水平。

专栏 10 安全生命防护工程建设任务

对存在通行风险的 590 公里农村公路增设安保防护设施及配套附属设施，总投资 1.8 亿元。

积极开展平安交通建设。建立农村客运班线通行条件审核机制，严格落实公路客运站“三不进站、六不出站”安全检查制度，加大公路治超工作力度，推进治超工作长效化、规范化，强化水上安全监管。督促道路运输企业落实安全生产主体责任，推动安全风险管理机制的建立，强化对运输车辆的动态监控与监督检查。

着力提升交通安全应急能力。推进苍溪县交通应急指挥中心扩容升级，推动逐步建立市与县两级交通大数据中心、综合运行协调与应急指挥系统和公路路网平台等，积极配置应急抢险设

备，建立应急抢险队伍，细化和完善安全应急预案，强化应急演练与应急知识培训，提高突发事件应急处置能力。大力推进安全保障和灾害防治工程，加强县域地质灾害点整治，提升重大地质灾害点预警监测能力。

专栏 11 应急指挥平台建设任务

全县应急指挥中心 1 个，投资 600 万元。

七、资金需求

“十四五”时期，苍溪县公路建设总规模 3726.5 公里。其中，高速公路 136 公里、普通国道 61 公里、普通省道 243.4 公里（不含长大桥隧）、快速通道 56.9 公里、连接线 7.4 公里、县乡道及以下 2541.2 公里。另外，还将实施长大桥梁 6 座，内河水运项目 5 个，铁路站场 1 个、通用机场 1 个、县级客运站 2 个、物流园区 1 个、进港铁路 1 个、进港公路 1 个，新改建乡镇运输服务站 40 个、物流配送中心 4 个、建制村物流服务点 362 个，普通国省干线养护 310 公里，农村公路养护 3000 公里，新改建养护站房管理站 10 座，农村公路桥梁建设及加固 2147 延米，安保工程建设 590 公里，建设 1 个应急指挥中心，智能交通项目 1 个，轨道交通项目 1 个。

经测算，苍溪县规划期内规划投资 431.4 亿元。其中，高速公路 88.6 亿元，普通国道 20.1 亿元、普通省道 99 亿元，快速

通道 58.7 亿元、连接线 17.9 亿元、县乡道及以下 84.4 亿元，长大桥梁 26.6 亿元，内河水运 4.2 亿元，枢纽站场及集疏运 16.6 亿元，轨道交通 7.9 亿元，其他投资 7.4 亿元。

根据交通运输部、省交通运输厅以及市交通运输局“十四五”期资金投向，着眼事权和支出责任改革，提出苍溪县交通建设资金需求，苍溪县建设项目全力争取中央、省级补助资金。初步资金平衡方案为：争取中央、省级补助资金 72 亿元，社会融资及其他 358.4 亿元。

八、综合评价

（一）经济效用评价

交通对经济社会的先导作用，主要表现在为经济社会的发展提供了便利快捷的交通运输体系，降低了生产要素流动成本，有利于资源的有效开发和资金、技术、人才的合理流动，提高区域经济的效益，促进经济社会的发展。以交通区位优势，诱导大量新的资本在道路沿线的投入，形成快速通道产业带，调整产业和人口的分布，提高通道所连接的端点（中心城市）、主要节点（沿线主要城镇）的周边区域土地资源的利用强度和价值。

1. 社会影响

路网规划的实施将能大幅提高规划区域的交通服务水平，有效带动县域经济发展，对于提高人民的生活质量，促进社会的政治文明、物质文明和精神文明全面发展，对于构造和谐社会和推动社会的可持续发展，都具有非常重要的意义。

2. 经济影响

以交通建设为纽带，推动道路沿线土地开发，发展道路影响区域的农牧业、休闲观光及餐饮等相关产业，不仅扩大了内需，为社会提供更多的就业机会，同时有利于吸引投资，促进地区GDP的增长。

3. 文化旅游影响

苍溪县具有丰富的红色文化资源，具有极其浓厚的历史文化底蕴和气息。随着“交通+旅游”“交通+文化”融合发展的不断深入，苍溪县旅游将有望继续大幅增长。通过加快完善综合交通运输体系，积极改善交通条件，促进旅游业发展，最终必将使苍溪县内如此丰富的文化资源被更多的人所了解、熟知，从而促进了文化的传播与扩展。

（二）环境影响评价

随着我国交通事业的突飞猛进，尤其是高等级公路、高速铁路建设的迅猛发展，交通发展中的生态环境问题日益突出，成为一个需要高度重视的问题。交通行为带来的污染影响到大气环境、声环境、生态景观等多方面，但主要体现在机动车尾气造成的大气污染以及各种交通方式引起的噪声污染这两方面，其他就是交通建设将会对土壤、水体等造成污染。在交通规划领域中，决定环境污染的关键因素是土地利用、路网设置、交通结构和车辆运行模式，通过改进并整合交通规划、排放预测和噪声预测等相关模型，可实现对尾气排放和噪声污染的量化预测。

1. 环境影响分析与评价

一是停靠站、场站建设对土地利用格局和资源利用效率的影响。停靠站、场站的建设，改善了沿线范围的交通条件，使得道路节点（如车站、出入口等）附近的生活、物流、信息等更为便利，从而改变了周边地区的人口分布以及土地利用格局，这些地方的土地出现不可逆性的硬化和人为荒漠化，并引发一系列生态要素发生变化，其中废水、废气、噪声等各类污染物排放显著增加。

二是交通基础设施项目实施过程中对生态景观的影响。交通基础设施项目实施过程中对生态景观的影响主要包括：因施工机械的使用和大量的开挖方，破坏了土壤原有的自然结构和水循环路径，相应地改变了生物的生存环境和生长、活动规律，阻碍生态系统的蔓延。大量的开挖引起地表植被的破坏而导致水土流失和自然景观的破坏。同时，违规施工也可能对路线周围区域农业生产、以及风景名胜区和水源保护区等产生影响。

三是项目建设对水环境、大气的影晌。项目建设会对地表水质产生污染。集中表现在施工期工程污水、生活污水排放对沿线水质的影响，以及运营期路面径流和服务区污水对水质的影响。停靠站、场站、枢纽站的建设将不可避免地产生大量的粉尘，使得周边大气质量劣化。当这些尘土附着在植物叶片上后，会对植物的光合、呼吸和蒸腾作用产生影响。

四是修理场站、保养场站的环境污染。汽车修理场站伴随着刺鼻油漆气味，以及强烈的噪音，故营业过程中产生废气、噪声、

废水、废机油等污染物。保养场站较为严重的是洗涤剂和废机油对地下水源的污染。

五是车辆、船舶运行对大气及航行水域的污染。汽车、船舶等所使用的柴油机、汽油机将对大气产生污染，特别是船舶航行过程中可能的燃油渗漏等会对航行水域产生污染。

2. 环境影响的减缓措施

针对上面对建设项目可能产生的负面影响的分析，提出了以下几点规避影响的对策措施和建议：

一是节省占用土地。施工场地范围在满足工程施工要求的前提下，尽量节省占用土地；对道路的占用更应谨慎，非占不可时，应报请交通管理部门制定施工期车辆分流疏解方案，减缓对旅游者和当地居民出行的影响；合理安排施工进度，工程结束后及时清理施工现场，撤出占用场地，恢复原有道路。

二是合理调配填挖方。做好挖填土方的合理调配工作，弃土堆放点应采取防护措施，避免在降雨期间挖填土方，以防雨水冲刷造成水土流失，污染水体、堵塞排水管道。在回填土堆放场、泥浆水产生处设沉淀池，沉淀池的大小根据排水量和所需沉淀时间确定。

三是绿地植被的保护。施工过程中应注意保护相邻地带的树木绿地等植被；施工结束后，对材料堆放场、施工便道等临时性设施破坏的植被应按绿化规定进行补种补栽，如补种一定数量的本地乔木并减少人为活动的痕迹，使杂草、灌木尽早恢复其自然

景观。在有些地区，需要选择合适种类的边界植被，以抵抗大风或火灾。

四是大气污染防治措施。环境敏感区附近密植乔木、灌木，这样既可净化吸收车辆尾气中的污染物，衰减大气中的总悬浮微粒，又可起到美化环境、降低噪声以及改善景观的作用。严格执行车辆排放检验制度，利用收费站对汽车排放状况进行抽查，限制尾气排放严重超标的车辆上路。推广使用新能源汽车，大力提倡使用充电城市公交和出租车，加大城市充电设施建设。

五是修理场站和保养场站慎重选址。应避免在引用水源地设置保养场站和修理场站，以免污染水源。加强修理场站和保养场站环保设备的有效管理和监督，将其对环境的负面影响降到最低。

六是加快老旧车辆淘汰，降低环境污染。积极开展车辆尾气排放检测工作，不达标车辆严禁上路。积极推广标准化、专业化的公路货车车型，发展厢式、冷藏、散装、液罐等专用运输车辆，逐步淘汰敞式货运车辆，提高货物装卸作业能力和效率。加快淘汰高耗能、高污染的运输车辆，大力发展清洁能源车辆，推进结构性节能减排。

七是加强环境评价工作。环境影响评价是强化环境管理的有效手段，具有判断预测、选择和导向作用，对建设项目的规划和确定经济发展方向及环境保护等重大行动决策具有指导意义。它为建设项目中环境保护工作指出具体要求和明确的方向，为建设

项目的环境管理提供切实有效的科学依据。

3. 综合评估

《规划》综合考虑了苍溪县现有经济社会发展水平，人口与资源分布、地形与地貌特点和不同地区的生态环境特征，与四川省、广元市生态功能区划、主体功能区规划以及其他国民经济和社会发展规划基本协调。落实各项预防和减轻不良环境影响的对策措施后，生态影响和环境污染能够得到有效控制，从环境保护角度分析，实施本规划总体可行。

九、保障措施与建议

积极争取多方支持。充分利用政策机遇与自身优势，积极争取国家和四川省在项目安排、资金补助、用地指标以及技术上的支持。稳定现有资金渠道，协调县级财政加大财政资金投入力度，切实保障资金足额落实到位。积极创新投融资模式，广泛吸引社会资本参与交通建设，继续积极争取银行等金融机构支持。

着力强化智力支撑。实施“科技强交”战略，广泛推广交通运输行业成熟新技术、新工艺，不断提高工程质量、降低建设管理成本。实施“人才强交”战略，积极引进工程技术、项目管理、信息化应用等领域的人才，强化从业人员继续教育与岗位培训，依托重点项目、重大工程努力培养专业复合型人才。

认真做好项目储备。加快推进建设项目前期工作，建立并完善“十四五”期交通基础设施建设项目库，统筹安排建设项目前期工作，加强与上级交通主管部门“十四五”规划项目库的对接。

切实加大重大项目前期工作经费投入，着力提高前期工作的质量与水平，加强方案论证比选和经济可行性论证，合理确定建设方案。全面推进跟踪评估。建立健全目标考核与动态管理机制，分解落实规划目标任务，深化细化实施方案，明确工作要求和责任主体，确保各项任务有序推进。强化规划实施情况的跟踪分析、监督检查和评价评估工作，结合发展中存在的新政策、新情况、新问题，对规划进行适时调整，增强规划的可操作性。

- 附件：1. 苍溪县“十四五”高速公路及连接线建设任务项目表
2. 苍溪县“十四五”国省干线及快速通道建设任务项目表
3. 苍溪县“十四五”农村公路建设任务项目表县乡道建设任务项目表
4. 村道建设任务项目表
5. 苍溪县“十四五”内河水运建设任务项目表
6. 苍溪县“十四五”枢纽站场及集疏运建设任务项目表
7. 苍溪县“十四五”交旅融合公路建设任务项目表
8. 苍溪县“十四五”安全应急类任务表

附件 1

苍溪县“十四五”高速公路及连接线建设任务项目表

序号	项目名称	建设性质	建设年限		建设规模 (公里)			总投资 (万元)	十三五投资 (万元)	十四五投资 (万元)	其中:苍溪段投资	备注
			开工年	完工年	合计	高速公路	一级					
合计 (8 个)					409.4		7.4	6,559,000	783,000	2,760,000		
一、高速公路 (3 个)					402	402		6380000	783000	2581000		
1	绵阳至苍溪高速公路	续建	2019	2023	101	101		1,330,000	399,000	931,000	157,000	苍溪境 17 公里
2	苍溪至巴中高速公路	续建	2019	2023	92	92		1,280,000	384,000	896,000	477,000	苍溪境 49 公里
3	南江经苍溪至三台高速公路	新建	2025	2028	209	209		3,770,000		754,000	252,000	苍溪境 70 公里力争开工
二、连接线 (5 个)					7.4		7.4	179000		179000	179000	
4	G75 兰海高速广南段新增百利互通式立交工程	新建	2025	2027	3.5		3.5	35,000		35,000	35,000	
5	苍溪县绵万高速公路元坝互通连接线	新建	2022	2023	2.2		2.2	63,000		63,000	63,000	
6	苍溪县绵万高速公路白驿互通连接线	新建	2022	2023	0.5		0.5	27,000		27,000	27,000	
7	苍溪县绵万高速公路歧坪互通连接线	新建	2022	2023	0.4		0.4	18,000		18,000	18,000	
8	苍溪县绵万高速公路龙山互通连接线	新建	2022	2023	0.8		0.8	36,000		36,000	36,000	

附件 2

苍溪县“十四五”国省干线及快速通道建设项目表

序号	项目名称	建设性质	建设年限		建设规模（公里）			总投资（万元）	十三五投资（万元）	十四五投资（万元）	备注	
			开工年	完工年	合计	一级	二级					桥梁（延米）
合计（22 个）					397.1	216.5	171.0	9577.0	2625200.0	30000.0	2122933.3	
一、普通国道（3 个）					61	61			576,000		201,000	
1	G212 苍溪县永宁镇（昭化界）至陵江镇回水段改扩建工程	改扩建	2024	2028	35	35			350,000		175,000	
2	G212 苍溪县陵江镇红军渡至穿洞子（阆中界）段改建工程	改建	2023	2025	8	8			16,000		16,000	
3	G212 苍溪县陵江镇回水至云峰镇石家坝绕城公路新建工程	新建	2025	2030	18	18			210,000		10,000	
二、普通省道（8 个）					243.4	72.4	171		1,039,000	30,000	990,333	
4	S411 苍溪县城过境段新建工程	新建	2022	2024	1.4	1.4			24,000		24,000	
5	S411 苍溪至旺苍公路苍溪段新建工程	新建	2022	2025	71	71			690,000		690,000	
6	S205 苍溪白桥镇至云峰镇段改建工程	改扩建	2020	2025	57		57		65,000	30,000	35,000	
7	S302 苍溪县龙王镇太阳湾至龙王镇龙王社区段改扩建工程	改扩建	2023	2025	23		23		46,000		46,000	
8	S302 苍溪县桥溪乡喻家嘴至龙王镇太阳湾段改扩建工程	改扩建	2023	2025	12		12		24,000		24,000	

序号	项目名称	建设性质	建设年限		建设规模 (公里)				总投资 (万元)	十三五投资 (万元)	十四五投资 (万元)	备注
			开工年	完工年	合计	一级	二级	桥梁 (延米)				
9	S302 苍溪县三川镇至鸳溪镇段改扩建工程	改扩建	2023	2025	35		35		70,000		70,000	
10	S303 苍溪石马镇 (巴中界) 至黄猫垭镇段改扩建工程	改扩建	2024	2026	28		28		56,000		37,333	
11	S303 线苍溪县黄猫垭镇至黄猫垭镇龙洞社区 (旺苍界) 段改扩建工程	改扩建	2023	2024	16		16		64,000		64,000	
三、快速通道 (4 个)					56.9	56.9			587,000		587000	
12	阆苍南城际快速通道新建工程	新建	2022	2025	16.5	16.5			148,000		148,000	
13	苍溪县城至歧坪快速通道建设项目	新建	2022	2024	26	26			300,000		300,000	
14	苍溪县陵江镇至绵万高速白桥互通快速公路	新建	2022	2023	13	13			125,000		125,000	
15	苍溪至阆中快速通道连接线	新建	2022	2024	1.4	1.4			14,000		14,000	
四、轨道交通 (1 个)					26.2	26.2			157,200		78,600	
16	阆苍南城际智能轨道交通	新建	2024	2027	26.2	26.2			157,200		78,600	
五、独立桥梁 (6 个)					9.57			9577	266000		266000	
17	苍溪县嘉陵江百利大桥 (渡改公路桥) 新建工程	续建	2020	2023	1.015			1015	52,000		52,000	
18	苍溪县回水肖家坝大桥 (浙水渡口改公路桥) 新建工程	续建	2020	2023	0.662			662	24,000		24,000	
19	G212 线苍溪县嘉陵江梨仙湖大桥新建工程	新建	2022	2024	1.9			1900	50,000		50,000	
20	嘉陵江解放坝大桥新建工程	新建	2022	2025	1.9			1900	60,000		60,000	
21	S302 线苍溪县嘉陵江鸳溪大桥新建工程	新建	2023	2025	2.6			2600	60,000		60,000	

序号	项目名称	建设性质	建设年限		建设规模（公里）				总投资（万元）	十三五投资（万元）	十四五投资（万元）	备注
			开工年	完工年	合计	一级	二级	桥梁（延米）				
22	S302线苍溪县东河东溪大桥新建工程	新建	2023	2025	1.5			1500	20,000		20,000	

附件 3

苍溪县“十四五”农村公路建设任务项目表

县乡道建设任务项目表

序号	项目名称	建设性质	建设年限		建设规模（公里）					总投资（万元）	十四五投资（万元）	备注
			开工年	完工年	合计	一级	二级	三级	四级			
合计（13 个）					166			151	15	128,300	128,300	
一、乡镇通三级公路（8 个）					151			151		120800	120800	
1	苍溪县 Y017 元坝镇张王社区至唤马镇公路改建工程	改建	2021	2022	7			7		5,600	5,600	
2	苍溪县 X003 龙山镇至月山乡公路改建工程	改建	2022	2025	31			31		24,800	24,800	
3	苍溪县 X005 双河乡至文昌镇公路改建工程	改建	2022	2025	20			20		16,000	16,000	
4	苍溪县 X007/Y010 月山乡至白驿镇公路改建工程	改建	2022	2025	11			11		8,800	8,800	
5	苍溪县 X014 陵江镇至八庙镇公路改建工程	改建	2022	2025	19			19		15,200	15,200	

序号	项目名称	建设性质	建设年限		建设规模（公里）					总投资（万元）	十四五投资（万元）	备注
			开工年	完工年	合计	一级	二级	三级	四级			
6	苍溪县 X001 文昌镇至岳东镇公路改建工程	改建	2022	2025	7			7		5,600	5,600	
7	苍溪县 X001/X010 三川镇至白鹤乡公路改建工程	改建	2022	2025	19			19		15,200	15,200	
8	苍溪县 X020 陵江镇至浙水乡公路改建工程	改建	2022	2025	14			14		11,200	11,200	
9	苍溪县 X010 元坝镇至石门公路改建工程	改建	2022	2023	8			8		6,400	6,400	
10	苍溪县 X006 河地至地灵宫公路改建工程	改建	2023	2024	7			7		5,600	5,600	
11	苍溪县 X009 云峰镇至王渡社区公路改建工程	改建	2022	2023	8			8		6,400	6,400	
二、路面改造项目（5个）					15			15		7500	7500	
12	苍溪县 X010 峨溪小学至中土公路路面改造工程	改建	2021	2022	8				8	4,000	4,000	
13	苍溪县 X007 青石沟至烟峰公路路面改造工程	改建	2023	2024	7				7	3,500	3,500	

附件 4

村道建设任务项目表

序号	项目名称	建设性质	建设年限		建设规模（公里）					总投资（万元）	十四五投资（万元）	备注		
			开工年	完工年	合计	一级	二级	三级	四级				桥梁（延米）	
合计					2094.0					2094.0	2147.0	134,098	134,098	
1	村组道路路网改善提升工程	新改建	2021	2021	116					116		5,158	5,158	
2	撤并建制村通畅工程	改建	2021	2025	1178					1178		70,000	70,000	
3	30户以上通组硬化路项目	新建	2021	2025	600					600		36,000	36,000	
4	重点村提档升级建设项目	改建	2021	2025	200					200		12,000	12,000	
5	农村公路桥梁	新建	2021	2025						992		5,000	5,000	
6	农村公路危旧桥梁改造	改建	2021	2025						800		3,440	3,440	
7	农村公路铁索桥改公路桥项目	新建	2022	2025						355		2,500	2,500	

附件 5

苍溪县“十四五”内河水运建设任务项目表

序号	项目名称	建设标准、规模	总投资 (万元)	十四五 投资 (万元)	建设年限		备注
					开工年	完工年	
合计			42080.0	42080.0			
一、航道项目			8000.0	8000.0			
1	嘉陵江亭子口升船机改造工程	改造亭子口升船机下闸首，消除非恒定流影响	8000.0	8000.0	2022	2023	
二、港口项目			34080.0	34080.0			
2	嘉陵江苍溪水上服务区工程	建设水上航运服务站、船民服务站、防污染服务站、应急服务站、绿色能源服务站等功能区域，配置水上交通艇和船舶污染物接收船，为锚泊和过往船舶提供污染物接收、购物超市、物料供给、燃料供应、医疗健身、供水供电、政务办理、文化交流等“一站式”便捷服务。	15000.0	15000.0	2021	2025	
3	嘉陵江亭子口航电枢纽待闸锚地	上下游各建 2 个锚地及码头	3000.0	3000.0	2021	2023	
4	嘉陵江苍溪航电枢纽待闸锚地	上下游各建 2 个锚地及码头	3000.0	3000.0	2023	2025	
5	红军渡旅游码头	依托西武当山景区 AAAA 自然风光，拟建设泊位 2 个，占用岸线 100 米，设计年吞吐能力 8 万人次	930.0	930.0	2021	2025	
6	梨仙湖湿地公园旅游码头	依托梨仙湖湿地公园自然风光，拟建设泊位 2 个，占用岸线 200 米，设计年吞吐能力 18 万人次	800.0	800.0	2021	2025	

序号	项目名称	建设标准、规模	总投资 (万元)	十四五 投资 (万元)	建设年限		备注
					开工年	完工年	
7	亭子口旅游码头	依托亭子湖自然风光，拟建设泊位 2 个，占用岸线 300 米，设计年吞吐能力 22 万人次	5000.0	5000.0	2021	2025	
8	城区客运码头	新建混凝土挡墙 200 米，梯步 100 米，维修码头 300 米。	800.0	800.0	2021	2025	
9	城区货运码头	新建混凝土挡墙 200 米，梯步 120 米，维修码头 350 米。	850.0	850.0	2021	2025	
10	崔家口渡口	停靠设施、候船室、标志牌和警戒水位线和停航封渡线、防护栏、救生、消防和应急设施、码头 CCTV 视频监控系统等设施改造、传统能源船更新	800.0	800.0	2021	2025	
11	涧溪口渡口	停靠设施、候船室、标志牌和警戒水位线和停航封渡线、防护栏、救生、消防和应急设施、码头 CCTV 视频监控系统等设施改造	300.0	300.0	2021	2025	
12	回龙场渡口	停靠设施、候船室、标志牌和警戒水位线和停航封渡线、防护栏、救生、消防和应急设施、码头 CCTV 视频监控系统等设施改造、传统能源船更新	300.0	300.0	2021	2025	
13	油房沟渡口	停靠设施、候船室、标志牌和警戒水位线和停航封渡线、防护栏、救生、消防和应急设施、码头 CCTV 视频监控系统等设施改造、传统能源船更新	300.0	300.0	2021	2025	
14	亭子口渡口	停靠设施、候船室、标志牌和警戒水位线和停航封渡线、防护栏、救生、消防和应急设施、码头 CCTV 视频监控系统等设施改造、传统能源船更新	300.0	300.0	2021	2025	
15	吴寺渡渡口	停靠设施、候船室、标志牌和警戒水位线和停航封渡线、防护栏、救生、消防和应急设施、码头 CCTV 视频监控系统等设施改造、传统能源船更新	300.0	300.0	2021	2025	

序号	项目名称	建设标准、规模	总投资 (万元)	十四五 投资 (万元)	建设年限		备注
					开工年	完工年	
16	鸳溪车客渡渡口	停靠设施、候船室、标志牌和警戒水位线和停航封渡线、防护栏、救生、消防和应急设施、码头 CCTV 视频监控系统等设施改造、传统能源船更新	800.0	800.0	2021	2025	
17	亭子口库区	新购救援艇 1 艘 35 米、1500 马力	1600.0	1600.0	2021	2025	

附件 6

苍溪县“十四五”枢纽站场及集疏运建设任务项目表

序号	项目名称	建设性质	项目属性	建设年限		总投资 (万元)	十四五投资 (万元)	备注
				开工年	完工年			
合计 (50 个)						303150.0	165615.0	
一、铁路站场 (1 个)						10000.0	10000.0	
1	兰渝铁路苍溪站提档升级工程	改扩建	二等站	2023	2025	10000.0	10000.0	
二、通用机场 (1 个)						50000.0	50000.0	
2	苍溪县通用机场	新建		2025	2028	50000.0	50000.0	
三、县级客运站 (2 个)						1150.0	1115.0	
3	苍溪县客运中心站	改扩建	二级	2021	2022	1150	1115.0	
	苍溪县三清长途客运站	新建	二级	2021	2022	5000	5000.0	
四、集疏运建设项目 (2 个)						275000.0	137500.0	
4	广元港苍溪港区进港铁路	新建	三级	2024	2027	150000.0	75000.0	
5	广元港苍溪港区进港公路	新建	一级	2024	2027	125000.0	62500.0	
五、乡镇运输服务站 (40 个)						11800.0	11800.0	
6	苍溪县元坝镇运输服务站	改扩建	三级	2021		500.0	500.0	
7	苍溪县龙王镇西运输服务站	改扩建	三级	2021		200.0	200.0	

序号	项目名称	建设性质	项目属性	建设年限		总投资 (万元)	十四五投资 (万元)	备注
				开工年	完工年			
8	苍溪县永宁镇运输服务站	改扩建	三级	2021		200.0	200.0	
9	苍溪县桥溪乡西运输服务站	改扩建	三级	2021—2025	2025	400.0	400.0	
10	苍溪县月山乡运输服务站	改扩建	三级	2021—2025	2025	200.0	200.0	
11	苍溪县龙王镇新观运输服务站	改扩建	三级	2021		200.0	200.0	
12	苍溪县岳东镇西运输服务站	改扩建	三级	2021—2025	2025	200.0	200.0	
13	苍溪县河地镇运输服务站	改扩建	三级	2021		200.0	200.0	
14	苍溪县漓江镇运输服务站	改扩建	三级	2021		200.0	200.0	
15	苍溪县元坝镇石门运输服务站	改扩建	三级	2021		200.0	200.0	
16	苍溪县东溪镇土鲤社区运输服务站	改扩建	三级	2021		200.0	200.0	
17	苍溪县唤马镇运输服务站	改扩建	三级	2021		200.0	200.0	
18	苍溪县东溪镇石灶运输服务站	改扩建	三级	2021		200.0	200.0	
19	苍溪县白山乡运输服务站	改扩建	三级	2021	2025	200.0	200.0	
20	苍溪县黄猫垭镇龙洞运输服务站	改扩建	三级	2021	2025	200.0	200.0	
21	苍溪县高坡镇运输服务站	改扩建	三级	2021	2025	200.0	200.0	
22	苍溪县桥溪乡运输服务站	改扩建	三级	2021	2025	200.0	200.0	
23	苍溪县白鹤乡运输服务站	改扩建	三级	2021	2025	200.0	200.0	
24	苍溪县百利镇八庙运输服务站	改扩建	三级	2021	2025	200.0	200.0	

序号	项目名称	建设性质	项目属性	建设年限		总投资 (万元)	十四五投资 (万元)	备注
				开工年	完工年			
25	苍溪县鸳溪镇北运输服务站	改扩建	三级	2021	2025	100.0	100.0	
26	苍溪县云峰镇运输服务站	改扩建	三级	2021	2025	200.0	200.0	
27	苍溪县元坝镇中土运输服务站	改扩建	三级	2021	2025	200.0	200.0	
28	苍溪县亭子镇运输服务站	改扩建	三级	2021		200.0	200.0	
29	苍溪县龙王镇雍河运输服务站	改扩建	三级	2021		200.0	200.0	
30	苍溪县龙王镇运输服务站	改扩建	三级	2021	2025	200.0	200.0	
31	苍溪县运山镇西运输服务站	改扩建	三级	2021	2025	400.0	400.0	
32	苍溪县白驿镇运输服务站	改扩建	三级	2021		200.0	200.0	
33	苍溪县歧坪镇运输服务站	改扩建	三级	2021	2025	500.0	500.0	
34	苍溪县五龙镇运输服务站	新建	三级	2021		500.0	500.0	
35	苍溪县黄猫垭镇运输服务站	新建	三级	2021		500.0	500.0	
36	苍溪县龙山镇运输服务站	新建	三级	2021		800.0	800.0	
37	苍溪县浙水乡运输服务站	改扩建	三级	2021	2025	500.0	500.0	
38	苍溪县东青镇运输服务站	改扩建	三级	2021	2025	500.0	500.0	
39	苍溪县彭店乡运输服务站	改扩建	三级	2021	2025	500.0	500.0	
40	苍溪县文昌镇运输服务站	改扩建	三级	2021	2025	500.0	500.0	
41	苍溪县河地镇双河运输服务站	改扩建	三级	2021		200.0	200.0	

序号	项目名称	建设性质	项目属性	建设年限		总投资 (万元)	十四五投资 (万元)	备注
				开工年	完工年			
42	苍溪县三川镇运输服务站	改扩建	三级	2021	2025	400.0	400.0	
43	苍溪县鸳溪镇运输服务站	改扩建	三级	2021	2025	300.0	300.0	
44	苍溪县运山镇运输服务站	改扩建	三级	2021		400.0	400.0	
45	苍溪县岳东镇运输服务站	改扩建	三级	2021	2025	200.0	200.0	
六、物流园区（1个）						10000.0	10000.0	
46	广元港苍溪港区临港物流园区	新建	一级	2022	2025	10000.0	10000.0	
七、物流配送中心（4个）						3200.0	3200.0	
47	东溪物流中心	新建	三级	2021	2025	800.0	800.0	
48	龙山物流中心	新建	三级	2021	2025	800.0	800.0	
49	歧坪物流中心	新建	三级	2021	2025	800.0	800.0	
50	龙王物流中心	新建	三级	2021	2025	800.0	800.0	
八、建制村物流服务点						2000.0	2000.0	
51	建制村物流服务点（362个）	新建	—	2021	2025	2000.0	2000.0	

附件 7

苍溪县“十四五”交旅融合公路建设任务项目表

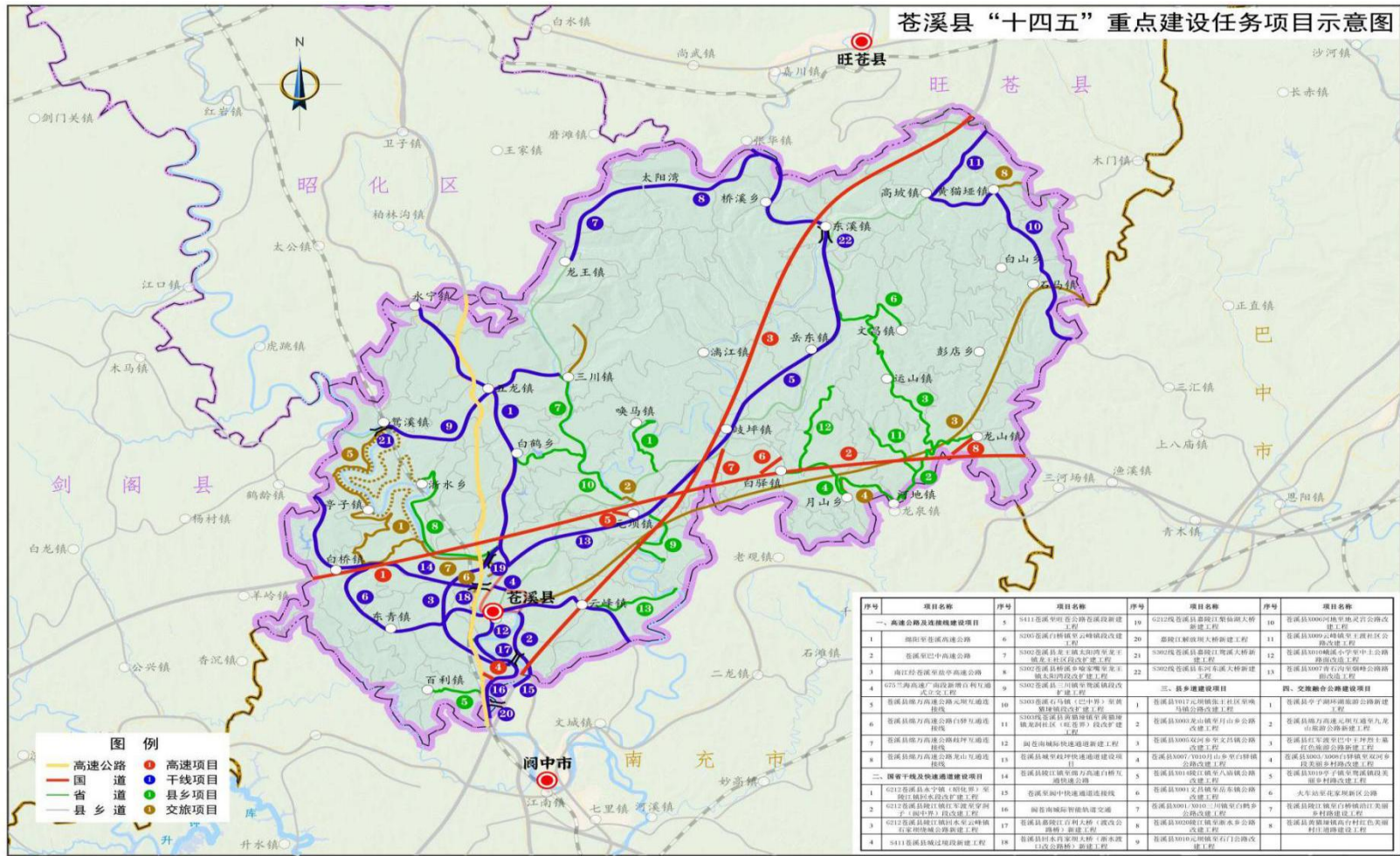
序号	项目名称	建设性质	建设年限		建设规模（公里）					总投资（万元）	十四五投资（万元）	备注
			开工年	完工年	合计	一级	二级	三级	四级			
合计（8 个）					281.2	1.8	216.0	63.4	0.0	682450.0	582450.0	
一、旅游风景道（3 个）					216.0		216.0			613000.0	513000.0	
1	苍溪县亭子湖环湖旅游公路新建工程	新建	2023	2025	76.0		76.0			423000.0	423000.0	
2	苍溪县绵万高速元坝互通至九龙山旅游公路新建工程	新建	2023	2025	20.0		20.0			40000.0	40000.0	
3	苍溪县红军渡至巴中王坪烈士墓红色旅游公路新建工程	新建	2025	2027	120.0		120.0			150000.0	50000.0	
二、美丽乡村旅游路（5 个）					65.2	1.8		63.4		69450.0	69450.0	
4	苍溪县黄猫垭镇高台村红色美丽村庄建设	新建	2021	2022	19.0			19.0		17000.0	17000.0	
5	苍溪县陵江镇至白桥镇沿江美丽乡村路	新建	2022	2023	7.4			7.4		13000.0	13000.0	
6	苍溪县 X003/X008 白驿镇至双河乡段美丽乡村路	新改建	2023	2024	13.0			13.0		5900.0	5900.0	
7	苍溪县 X019 亭子镇至鸳溪镇美丽乡村路	新改建	2023	2025	17.6			17.600		7900.0	7900.0	
8	苍溪县火车站至花家坝新区美丽乡村路	新改建	2023	2024	1.8	1.8				15000	15000	
9	苍溪县赵公坝至石家坝沿江美丽乡村路	新改建	2024	2025	6.4			6.4		10650	10650	

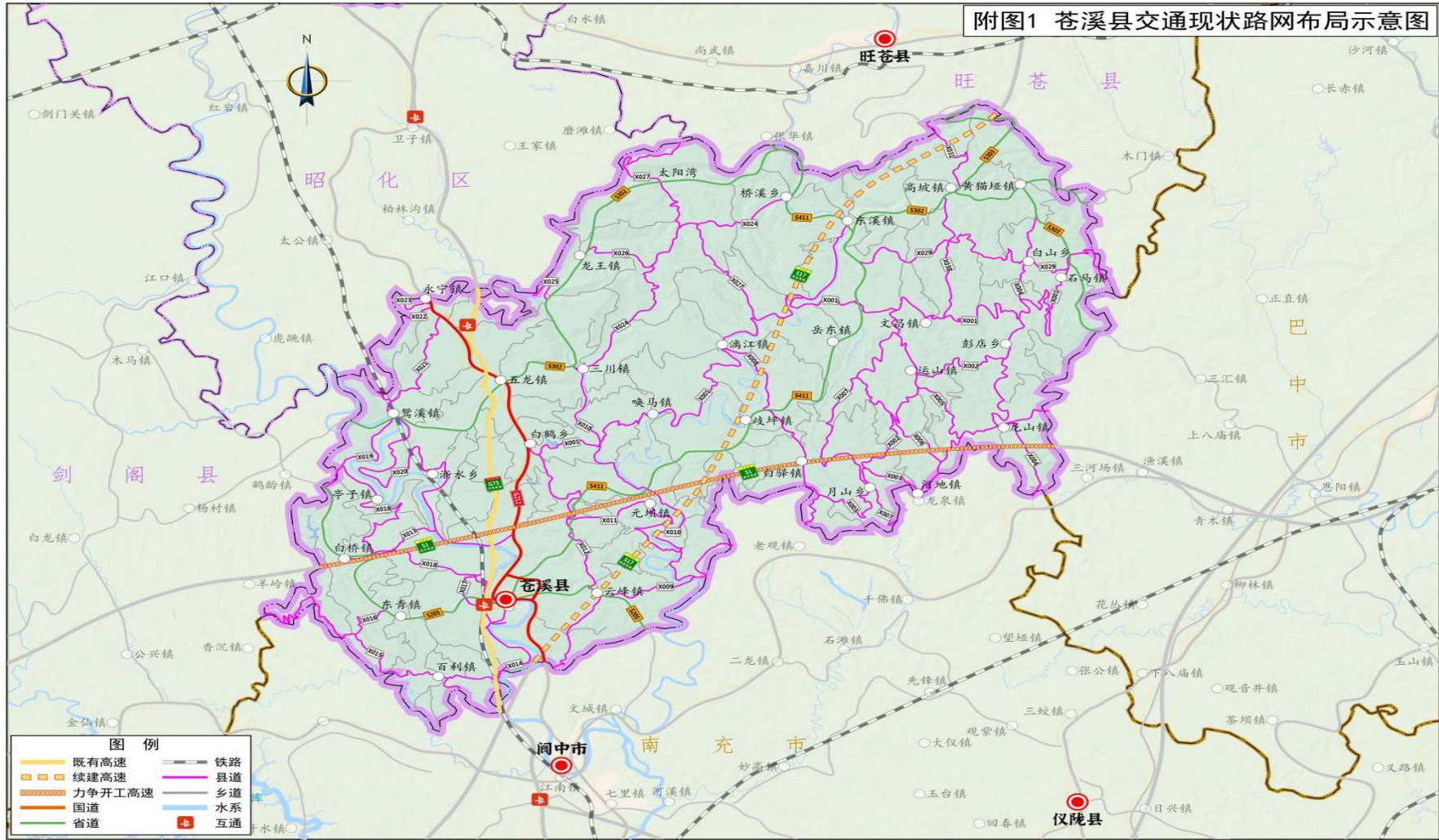
附件 8

苍溪县“十四五”安全应急类任务

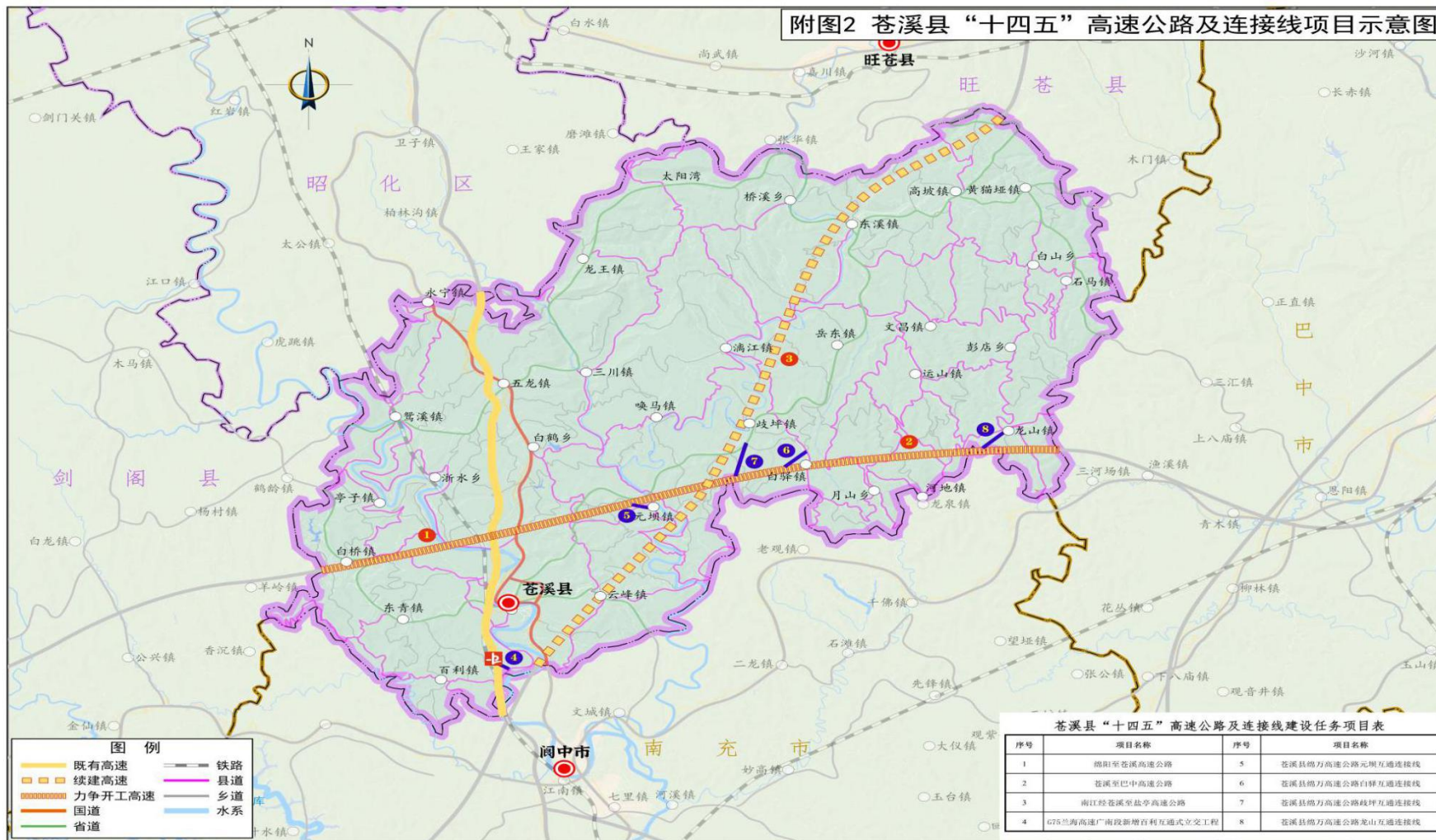
序号	项目名称	建设性质	建设年限		建设规模	总投资 (万元)	十四五投资 (万元)	备注
			开工年	完工年				
合计						74490.0	74490.0	
一、管理养护						70890.0	70890.0	
（一）养护用房						5000.0	5000.0	
1	养护办公及管理站房	新建	2021	2025	10 座	5000	5000	
（二）养护设施						5560	5560	
2	日常养护设施		2021	2025	—	5560	5560	
（三）交通安全设施						20330	20330	
3	生命防护工程	新建	2021	2025	590 公里	17700	17700	
4	安全设施维护设备		2021	2025	—	1480	1480	
5	超限监测站	新建	2021	2025	1 座	300	300	
6	执法车辆	新建	2021	2025	5 台	100	100	
7	清障设施	新建	2021	2025	3 台	250	250	
8	保障中心	新建	2021	2025	1 座	500	500	

序号	项目名称	建设性质	建设年限		建设规模	总投资 (万元)	十四五投资 (万元)	备注
			开工年	完工年				
(四) 养护任务						40000	40000	
9	国省干线养护		2021	2025	310 公里	40000	40000	
10	农村公路养护		2021	2025	3000 公里			
二、智慧交通						3000	3000	
11	规划建设智慧交通系统（包括监控、大数据平台等应用系统及智慧港口、基础设施数字化工程等）	新建	2021	2025	1 个	3000	3000	
三、平安交通						600	600	
12	应急指挥中心扩容升级	新建	2021	2025	1 座	600	600	

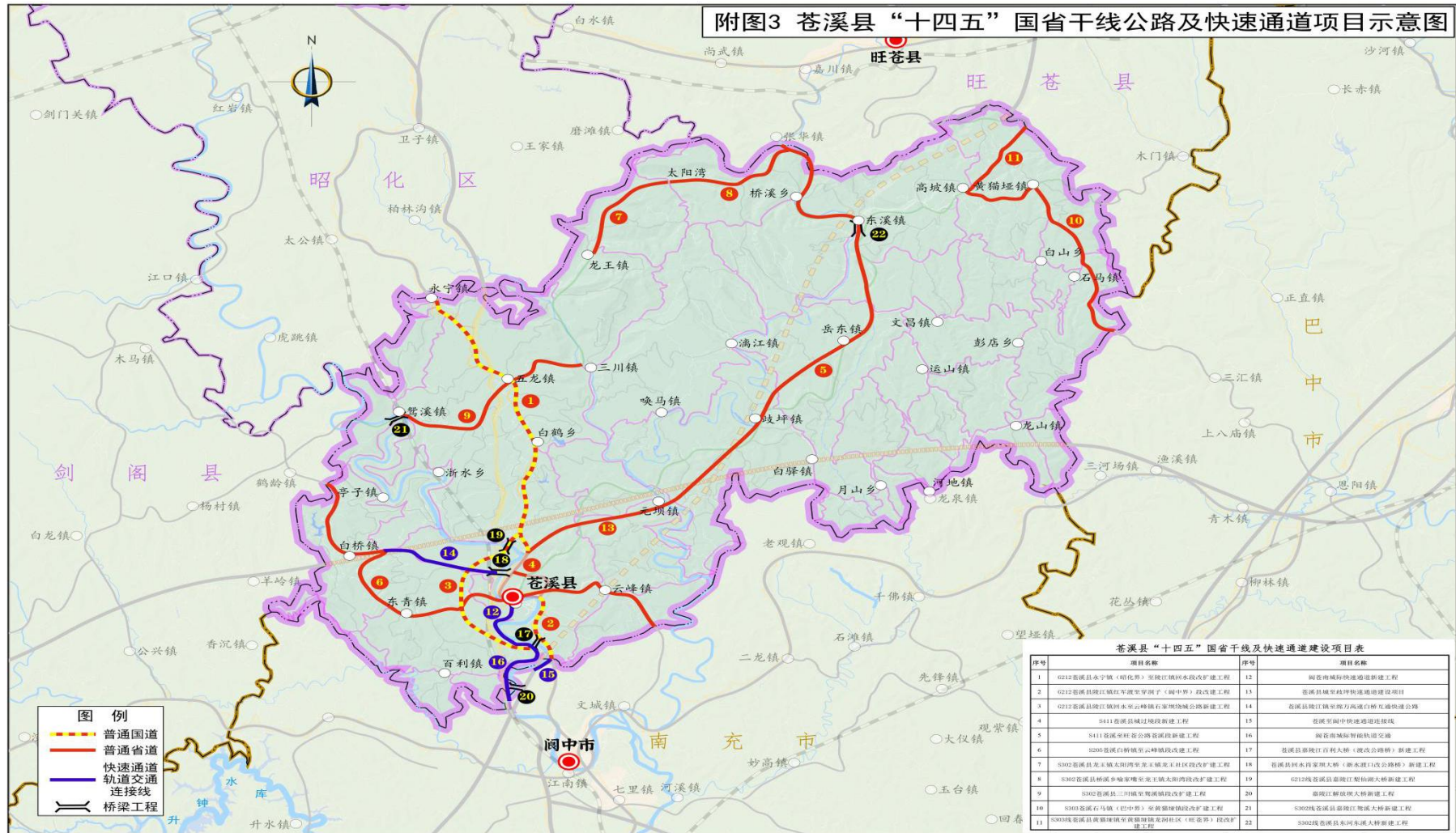


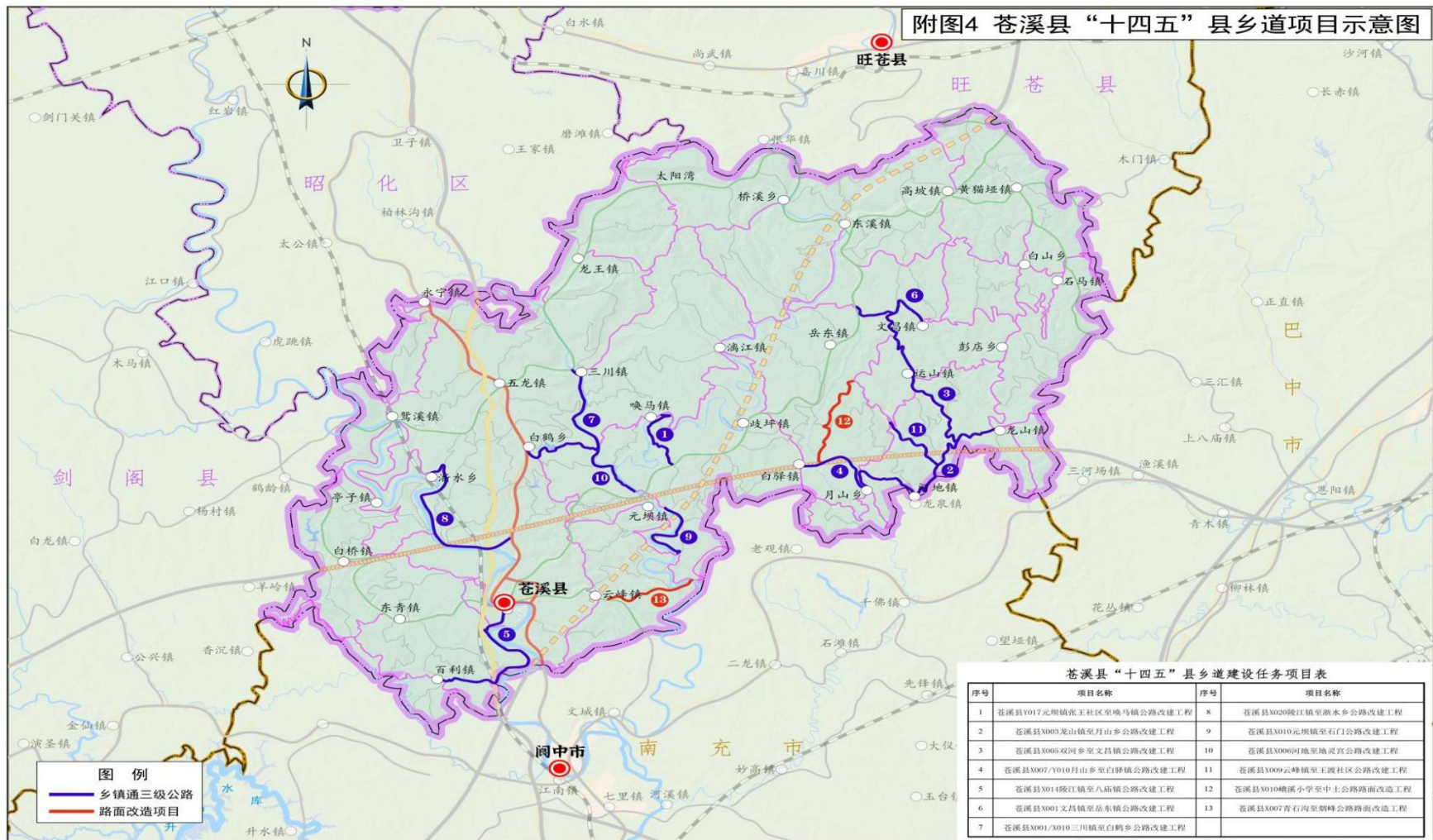


附图2 苍溪县“十四五”高速公路及连接线项目示意图



附图3 苍溪县“十四五”国省干线公路及快速通道项目示意图





附图5 苍溪县“十四五”枢纽站场及集疏运重大项目示意图

